



KAPITAŁ LUDZKI
NARODOWA STRATEGIA SPÓJNOŚCI



Wojewódzki Urząd Pracy
w Szczecinie

Człowiek - najlepsza inwestycja

UNIA EUROPEJSKA
EUROPEJSKI
FUNDUSZ SPOŁECZNY



Redakcja:

1. Małgorzata Maciuk-Radawiec

Dyrektor Powiatowego Centrum Pomocy Rodzinie w Sławnie

2. Pracownicy Powiatowego Centrum Pomocy Rodzinie w Sławnie

Wydawca:

Powiatowe Centrum Pomocy Rodzinie w Sławnie

ul. Sempołowskiej 2a

76-100 Sławno

tel./ fax (059) 810-64-01

e-mail: pcpr.efs@powiatslawno.pl

www.pcpr.powiatslawno.pl

Godziny urzędowania:

od poniedziałku do piątku od godziny 7:30 do 15:30



KAPITAŁ LUDZKI
NARODOWA STRATEGIA SPÓJNOŚCI



Wojewódzki Urząd Pracy
w Szczecinie

Człowiek - najlepsza inwestycja

UNIA EUROPEJSKA
EUROPEJSKI
FUNDUSZ SPOŁECZNY



Spis treści:

strony

1. Wprowadzenie

2. Zadania Powiatowego Centrum Pomocy Rodzinie

3. Komórki organizacyjne Powiatowego Centrum Pomocy Rodzinie

w Sławnie:

I Zespół Rehabilitacji Społecznej Osób Niepełnosprawnych

- *Aktywny Samorząd*

II Zespół Organizacyjno-Administracyjny. Europejski Fundusz Społeczny

III Zespół Rodzinnej Opieki Zastępczej

IV Zespół Pomocy Instytucjonalnej

4. Programy realizowane przez Centrum

I Program korekcyjno-edukacyjny dla sprawców przemocy w rodzinie

Informacje pomocne dla osób z zaburzeniami psychicznymi

5. Zakończenie



I. WPROWADZENIE

„Nie wystarczy dawać temu, kto prosi;

Trzeba dawać temu, kto potrzebuje.”

Bł. Karol de Fencauld

Szanowni Państwo!

Mamy przyjemność ponownie oddać w Wasze ręce Informator o działalności Powiatowego Centrum Pomocy Rodzinie w Sławnie, które to jest jednostką organizacyjną powiatu realizującą zadania z zakresu pomocy społecznej.

Zgodnie z ustawą z dnia 12 marca 2004r. o pomocy społecznej (Dz. U. z 2013r. poz. 182 z późn.zm.) pomoc społeczna jest instytucją polityki społecznej państwa, mającą na celu umożliwienie osobom i rodzinom przezwycięzenie trudnych sytuacji życiowych, których nie są one w stanie pokonać wykorzystując własne środki, możliwości i uprawnienia.

Chcielibyśmy, aby niniejszy Informator przybliżył Państwu zadania realizowane przez Centrum oraz przedstawił sposób ich realizacji.

Nadmieniam, że sfinansowanie niniejszego Informatora jest możliwe dzięki realizowanemu przez Powiatowe Centrum Pomocy Rodzinie w Sławnie projektowi systemowemu „Szansa na rozwój” finansowanemu z Unii Europejskiej w ramach Europejskiego Funduszu Społecznego.

Liczymy na to, że Informator spotka się z Państwa przychylnością, a przede wszystkim stanie się użytecznym narzędziem przy załatwianiu spraw w jednostce wykonującej zadania na szczeblu powiatowym.

Małgorzata Maciuk – Radawiec

Dyrektor Powiatowego Centrum Pomocy Rodzinie

w Sławnie

wraz z pracownikami



2. Zadania Powiatowego Centrum Pomocy Rodzinie

Zadania Powiatowego Centrum Pomocy Rodzinie wynikają głównie z ustawy o pomocy społecznej z dnia 12 marca 2004 r. (Dz. U. z 2013r. poz. 182 z późn. zm.), z ustawy o wspieraniu rodziny i systemie pieczy zastępczej z dnia 9 czerwca 2011r. (Dz.U. z 2013r. poz. 135 z późn. zm.), ustawy z dnia 27 sierpnia 1997 r. o rehabilitacji zawodowej i społecznej oraz zatrudnianiu osób niepełnosprawnych (Dz. U. z 2011 r. Nr 127 poz. 721 z późn. zm.) oraz ustawy o przeciwdziałaniu przemocy w rodzinie z dnia 29 lipca 2005 r. (Dz.U. z 2005r. Nr 180 poz. 1493 z późn. zm.).

Do zadań Centrum w zakresie wykonywania zadań własnych powiatu należy:

1. opracowanie i realizacja powiatowej strategii rozwiązywania problemów społecznych, ze szczególnym uwzględnieniem programów pomocy społecznej, wspierania osób niepełnosprawnych i innych, których celem jest integracja osób i rodzin z grup szczególnego ryzyka- po konsultacji z właściwymi terytorialnie gminami,
2. prowadzenie specjalistycznego poradnictwa,
3. przyznawanie pomocy pieniężnej na usamodzielnienie oraz na kontynuowanie nauki osobom opuszczającym domy pomocy społecznej dla dzieci i młodzieży niepełnosprawnych intelektualnie, domy dla matek z małoletnimi dziećmi i kobiet w ciąży oraz schroniska dla nieletnich, zakłady poprawcze, specjalne ośrodki szkolno-wychowawcze, specjalne ośrodki wychowawcze, młodzieżowe ośrodki socjoterapii zapewniające całodobową opiekę lub młodzieżowe ośrodki wychowawcze oraz osobom opuszczającym pieczę zastępczą,
4. pomoc w integracji ze środowiskiem osób mających trudności w przystosowaniu się do życia, młodzieży opuszczającej domy pomocy społecznej dla dzieci i młodzieży niepełnosprawnych intelektualnie, domy dla matek z małoletnimi dziećmi i kobiet w ciąży oraz schroniska dla nieletnich, zakłady poprawcze, specjalne ośrodki szkolno – wychowawcze, specjalne ośrodki wychowawcze, młodzieżowe ośrodki socjoterapii zapewniające całodobową opiekę lub młodzieżowe ośrodki wychowawcze, mających braki w przystosowaniu się oraz osobom opuszczającym pieczę zastępczą,
5. pomoc cudzoziemcom, którzy uzyskali w Rzeczpospolitej Polskiej status uchodźcy lub ochronę uzupełniającą, mających trudności w integracji ze środowiskiem,
6. prowadzenie spraw związanych z mieszkaniem chronionym dla osób z terenu więcej niż jednej gminy,
7. udzielanie informacji o prawach i uprawnieniach,
8. szkolenie i doskonalenie zawodowe kadr pomocy społecznej z terenu powiatu,
9. doradztwo metodyczne dla kierowników i pracowników jednostek organizacyjnych pomocy społecznej z terenu Powiatu,



10. podejmowanie innych działań wynikających z rozeznaczonych potrzeb, w tym tworzenie i realizacja programów osłonowych,
11. sporządzanie sprawozdawczości oraz przekazywanie jej właściwemu wojewodzie, również w formie dokumentu elektronicznego, z zastosowaniem systemu teleinformatycznego,
12. sporządzanie corocznej oceny zasobów pomocy społecznej w oparciu o analizę lokalnej sytuacji społecznej i demograficznej,
13. opracowanie i realizacja powiatowego programu przeciwdziałania przemocy w rodzinie oraz ochrony ofiar przemocy w rodzinie.

Do zadań powiatu z zakresu administracji rządowej realizowanych przez Centrum należą:

1. pomoc cudzoziemcom, którzy uzyskali w Rzeczypospolitej Polskiej status uchodźcy lub ochronę uzupełniającą, w zakresie indywidualnego programu integracji, oraz opłacanie za te osoby składek na ubezpieczenie zdrowotne określonych w przepisach o powszechnym ubezpieczeniu w Narodowym Funduszu Zdrowia,
2. realizacja zadań wynikających z rządowych programów pomocy społecznej, mających na celu ochronę poziomu życia osób, rodzin i grup społecznych oraz rozwój specjalistycznego wsparcia,
3. udzielanie cudzoziemcom, o których mowa w art. 5a ustawy o pomocy społecznej, pomocy w zakresie interwencji kryzysowej,
4. finansowanie pobytu w pieczy zastępczej osób o których mowa w art. 5 ust. 3 ustawy o pieczy zastępczej,
5. realizacja zadań wynikających z rządowych programów wspierania rodziny i systemu pieczy zastępczej,
6. realizacja programu korekcyjno – edukacyjnego dla osób stosujących przemoc w rodzinie.

Do innych zadań Centrum należą:

1. współpraca z organami administracji rządowej i samorządowej, organizatorem rodzinnej pieczy zastępczej, ośrodkami pomocy społecznej, Sądami, Policją, Kościołem Katolickim oraz innymi kościołami i związkami wyznaniowymi, organizacjami społecznymi, powiatowymi centrami pomocy rodzinie innymi instytucjami i stowarzyszeniami działającymi w zakresie pomocy społecznej,
2. wydawanie decyzji administracyjnych w indywidualnych sprawach z zakresu pomocy społecznej i pieczy zastępczej,
3. składanie właściwym organom sprawozdania z działalności Centrum wraz z wykazem potrzeb w zakresie pomocy społecznej i systemu pieczy zastępczej,
4. współpraca z sądem w sprawach dotyczących opieki i wychowania dzieci, których rodzice zostali pozbawieni lub ograniczeni we władzy rodzicielskiej nad nimi,



5. opracowywanie i realizacja, zgodnych z powiatową strategią dotyczącą rozwiązywania problemów społecznych, powiatowych programów działań na rzecz osób niepełnosprawnych w zakresie rehabilitacji społecznej oraz przestrzegania praw osób niepełnosprawnych,
6. podejmowanie działań zmierzających do ograniczania skutków niepełnosprawności,
7. opracowywanie i przedstawianie planów zadań i informacji z prowadzonej działalności oraz ich udostępnianie na potrzeby województwa,
8. wykonywanie w imieniu Starosty nadzoru nad działalnością jednostek specjalistycznego poradnictwa, w tym rodzinnego, oraz ośrodków wsparcia, domów pomocy społecznej i ośrodków interwencji kryzysowej,
9. zapewnienie opieki i wychowania dzieciom całkowicie lub częściowo pozbawionym opieki rodziców, poprzez kierowanie dzieci do placówek opiekuńczo- wychowawczych przyznawanie i wypłacanie świadczeń pieniężnych oraz wynagrodzeń dla rodzin zastępczych, rodzin pomocowych wynikających z ustawy z dnia 9 czerwca 2011r. o wspieraniu rodziny i systemie pieczy zastępczej,
10. pokrywanie kosztów utrzymania dzieci z terenu powiatu, umieszczonych w rodzinach zastępczych, rodzinnych domach dziecka, placówkach opiekuńczo- wychowawczych, regionalnych placówkach opiekuńczo – terapeutycznych, interwencyjnych ośrodkach preadopcyjnych lub rodzinach pomocowych, na terenie powiatu lub na terenie innego powiatu,
11. przyznawanie pomocy finansowej osobom usamodzielnianym opuszczającym rodziny zastępcze, rodzinne domy dziecka, placówki opiekuńczo – wychowawcze lub regionalne placówki opiekuńczo – wychowawcze,
12. udzielanie świadczeń pieniężnych dotyczących dzieci z terenu powiatu, umieszczonych w rodzinach zastępczych, rodzinnych domach dziecka, placówkach opiekuńczo- wychowawczych, regionalnych placówkach opiekuńczo- terapeutycznych, interwencyjnych ośrodkach preadopcyjnych lub rodzinach pomocowych, na jego terenie lub na terenie innego powiatu,
13. udzielanie pomocy osobom usamodzielnianym opuszczającym rodziny zastępcze, rodzinne domy dziecka, placówki opiekuńczo – wychowawcze lub regionalne placówki opiekuńczo – wychowawcze,
14. koordynowanie realizacji strategii rozwiązywania problemów społecznych,
15. ustalanie odpłatności za pobyt dzieci w pieczy zastępczej,
16. współpraca z organizacjami pozarządowymi i fundacjami działającymi na rzecz osób niepełnosprawnych w zakresie rehabilitacji społecznej tych osób, dofinansowywanie:
 - a) uczestnictwa osób niepełnosprawnych i ich opiekunów w turnusach rehabilitacyjnych,
 - b) sportu, kultury, rekreacji i turystyki osób niepełnosprawnych,



KAPITAŁ LUDZKI
NARODOWA STRATEGIA SPÓJNOŚCI



Wojewódzki Urząd Pracy
w Szczecinie

UNIA EUROPEJSKA
EUROPEJSKI
FUNDUSZ SPOŁECZNY



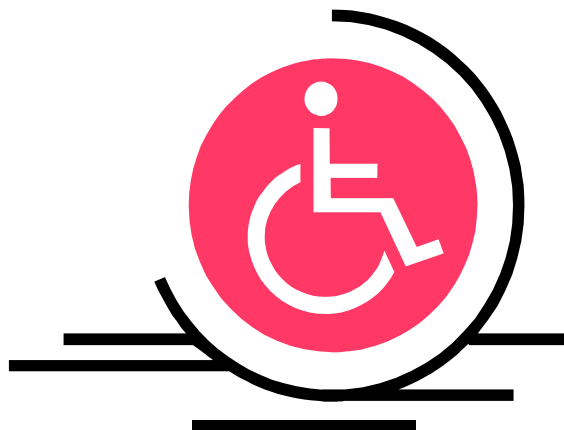
Człowiek - najlepsza inwestycja

- c) zaopatrzenia w sprzęt rehabilitacyjny, przedmioty ortopedyczne i środki pomocnicze przyznawane osobom niepełnosprawnym na podstawie odrębnych przepisów,
 - d) sprzętu rehabilitacyjnego osobom fizycznym prowadzącym działalność gospodarczą, osobom prawnym i jednostkom organizacyjnym nieposiadającym osobowości prawnej, jeżeli prowadzą działalność związaną z rehabilitacją osób niepełnosprawnych przez okres co najmniej dwóch lat przed dniem złożenia wniosku,
 - e) likwidacji barier architektonicznych, w komunikowaniu się i technicznych, w związku z indywidualnymi potrzebami osób niepełnosprawnych, rehabilitacji dzieci i młodzieży,
 - f) usług tłumacza języka migowego lub tłumacza przewodnika,
 - 19) prowadzenie spraw związanych z dofinansowaniem kosztów tworzenia i działalności Warsztatów Terapii Zajęciowej, kontrola Warsztatów Terapii Zajęciowej,
- 17.** realizacja pilotażowego programu „Aktywny samorząd” finansowanego ze środków Państwowego Funduszu Rehabilitacji Osób Niepełnosprawnych.



3. Komórki organizacyjne Powiatowego Centrum Pomocy Rodzinie w Sławnie:

I. Zespół Rehabilitacji Społecznej Osób Niepełnosprawnych



Pracownicy odpowiedzialni za ten dział:

Andrzej Popielarz i Monika Nawrocka

tel. 059 810 64 02

Rehabilitacja osób niepełnosprawnych oznacza wiele działań, w szczególności organizacyjnych, leczniczych, psychologicznych, technicznych, szkoleniowych, edukacyjnych i społecznych zmierzających do osiągnięcia przy aktywnym uczestnictwie tych osób, możliwie najwyższego poziomu ich funkcjonowania, jakości życia i integracji społecznej.

Jednym z etapów na drodze rehabilitacji jest rehabilitacja społeczna. Ma ona na celu umożliwienie osobom niepełnosprawnym uczestnictwa w życiu społecznym, a realizowana jest przede wszystkim przez wyrabianie zaradności osobistej i pobudzanie aktywności społecznej, wyrabianie umiejętności samodzielnego wypełniania ról społecznych, a także kształtowanie w społeczeństwie właściwych postaw i zachowań sprzyjających integracji z osobami niepełnosprawnymi.

Powiatowe Centrum Pomocy Rodzinie w Sławnie na podstawie ustawy z dnia 27 sierpnia 1997r. o rehabilitacji zawodowej i społecznej oraz zatrudnianiu osób niepełnosprawnych (Dz. U. z 2011r. Nr 127, poz. 721 z późn. zm.) udziela pomocy w zakresie dofinansowania ze środków



Państwowego Funduszu Rehabilitacji Osób Niepełnosprawnych, będących w dyspozycji powiatu do następujących zadań:

- uczestnictwa osób niepełnosprawnych i ich opiekunów w turnusach rehabilitacyjnych,
- sportu, kultury, rekreacji i turystyki osób niepełnosprawnych,
- zaopatrzenia w sprzęt rehabilitacyjny, przedmioty ortopedyczne i środki pomocnicze przyznawane osobom niepełnosprawnym na podstawie odrębnych przepisów,
- likwidacji barier architektonicznych, w komunikowaniu się i technicznych w związku z indywidualnymi potrzebami osób niepełnosprawnych,
- usług tłumacza języka migowego lub tłumacza- przewodnika,
- kosztów tworzenia i działania warsztatów terapii zajęciowej.

O dofinansowanie mogą ubiegać się osoby niepełnosprawne, których niepełnosprawność została potwierdzona orzeczeniem o zakwalifikowaniu przez organy orzekające do znacznego, umiarkowanego lub lekkiego stopnia niepełnosprawności bądź posiadające orzeczenie równoważne oraz dzieci posiadające orzeczenie o niepełnosprawności wydane przed ukończeniem 16-go roku życia.

Uczestnictwo osób niepełnosprawnych i ich opiekunów w turnusach rehabilitacyjnych.

Turnus oznacza zorganizowaną formę aktywnej rehabilitacji połączonej z elementami wypoczynku, której celem jest ogólna poprawa psychofizycznej sprawności oraz rozwijanie umiejętności społecznych uczestników, między innymi przez nawiązywanie i rozwijanie kontaktów społecznych, realizację i rozwijanie zainteresowań, a także przez udział w innych zajęciach przewidzianych programem turnusu. Program powinien zawierać elementy rehabilitacji zgodnej z rodzajem schorzenia osoby niepełnosprawnej, obejmować zajęcia kulturalno-oświatowe, sportowo-rekreacyjne oraz inne wynikające ze specjalistycznego rodzaju turnusu z uwzględnieniem zajęć indywidualnych i grupowych.

Turnusy odbywają się w formie stacjonarnej (najczęściej w ośrodkach wczasowych, sanatoriach rzadziej w ośrodkach kolonijnych) i niestacjonarnej (obóz żeglarski, spływ kajakowy, obóz wędrowny) w zorganizowanych grupach. Czas trwania turnusu wynosi co najmniej 14 dni.

Osoba niepełnosprawna może ubiegać się o dofinansowanie ze środków Funduszu uczestnictwa w turnusie, jeżeli przeciętny miesięczny dochód, w rozumieniu przepisów o świadczeniach rodzinnych, podzielony przez liczbę osób we wspólnym gospodarstwie domowym, obliczony za kwartał poprzedzający miesiąc złożenia wniosku, nie przekracza kwoty:

- 50% przeciętnego wynagrodzenia na osobę we wspólnym gospodarstwie domowym,



- 65% przeciętnego wynagrodzenia w przypadku osoby samotnej.

W przypadku przekroczenia kwot dochodu, o których mowa powyżej, kwotę dofinansowania pomniejsza się o kwotę, o którą ten dochód został przekroczony.

Kwestie dotyczące turnusów rehabilitacyjnych reguluje rozporządzenie Ministra Pracy i Polityki Społecznej z dnia 15 listopada 2007r. w sprawie turnusów rehabilitacyjnych (Dz.U. Nr 230 poz. 1694). Określa ono między innymi rodzaje turnusów rehabilitacyjnych organizowanych przy udziale środków PFRON oraz warunki uczestnictwa w tych turnusach, warunki, jakie powinny spełniać osoby niepełnosprawne ubiegające się o dofinansowanie uczestnictwa w turnusach rehabilitacyjnych, tryb składania i rozpatrywania wniosków o dofinansowanie, wysokość oraz sposób przyznawania i przekazywania tego dofinansowania ze środków Funduszu.

Zgodnie z obowiązującym rozporządzeniem osoba niepełnosprawna może ubiegać się o dofinansowanie uczestnictwa w turnusie rehabilitacyjnym raz w roku, pod warunkiem że została skierowana na turnus rehabilitacyjny na wniosek lekarza, pod którego opieką się znajduje.

Osobie niepełnosprawnej o znacznym lub umiarkowanym stopniu niepełnosprawności albo równoważnym oraz osobie niepełnosprawnej w wieku do 16 lat może być przyznane dofinansowanie pobytu na turnusie rehabilitacyjnym jej opiekuna, pod warunkiem, że wniosek lekarza o skierowanie na turnus rehabilitacyjny, zawiera wyraźne wskazanie wraz z uzasadnieniem konieczności pobytu opiekuna.

Osoba ubiegająca się o dofinansowanie składa wniosek o dofinansowanie w centrum pomocy właściwym dla miejsca zamieszkania. Do wniosku dołącza się kopię orzeczenia o stopniu niepełnosprawności lub kopię wypisu z treści orzeczenia traktowanego na równi z tym orzeczeniem, wniosek lekarza, pod którego opieką znajduje się osoba niepełnosprawna, o skierowanie na turnus rehabilitacyjny.

Przy rozpatrywaniu wniosku o dofinansowanie bierze się pod uwagę stopień i rodzaj niepełnosprawności wnioskodawcy oraz wpływ niepełnosprawności na możliwość realizacji przez wnioskodawcę kontaktów społecznych w codziennym funkcjonowaniu, a także uwzględnia się na korzyść wnioskodawcy fakt niekorzystania z dofinansowania w roku poprzednim.

Pierwszeństwo w uzyskaniu dofinansowania mają osoby niepełnosprawne, które posiadają orzeczenia o zaliczeniu do znacznego i umiarkowanego stopnia niepełnosprawności albo orzeczenie równoważne, osoby niepełnosprawne w wieku do 16 lat albo wieku do 24 lat uczące się i niepracujące bez względu na stopień niepełnosprawności.



Wysokość dofinansowania wynosi:

- 27% przeciętnego wynagrodzenia - dla osoby niepełnosprawnej ze znacznym stopniem niepełnosprawności, osoby niepełnosprawnej w wieku do 16 roku życia oraz osoby niepełnosprawnej w wieku 16-24 lat uczącej się i niepracującej, bez względu na stopień niepełnosprawności,
- 25% przeciętnego wynagrodzenia - dla osoby niepełnosprawnej z umiarkowanym stopniem niepełnosprawności,
- 23% przeciętnego wynagrodzenia - dla osoby niepełnosprawnej z lekkim stopniem niepełnosprawności,
- 18% przeciętnego wynagrodzenia – dla opiekuna osoby niepełnosprawnej,
- 18% przeciętnego wynagrodzenia – dla osoby niepełnosprawnej zatrudnionej w zakładzie pracy chronionej, niezależnie od posiadanego stopnia niepełnosprawności.

Wnioski o dofinansowanie są rozpatrywane w terminie 30 dni od dnia złożenia kompletnego wniosku. O sposobie rozpatrzenia wniosku wnioskodawca powiadamiany jest w formie pisemnej. Osoba niepełnosprawna w terminie 30 dni od otrzymania powiadomienia o przyznaniu dofinansowania, nie później jednak niż na 21 dni przed dniem rozpoczęcia turnusu rehabilitacyjnego, przekazuje centrum pomocy informację o wyborze turnusu, w którym będzie uczestniczyła. Wybrany przez osobę ośrodek i organizator turnusu powinien posiadać odpowiednio wpis do rejestru ośrodków i organizatorów, obejmujący okres trwania turnusu. Ośrodek, w którym odbędzie się turnus rehabilitacyjny powinien być uprawniony do przyjmowania osób niepełnosprawnych z określonymi w orzeczeniu lub wniosku lekarskim dysfunkcjami lub schorzeniami. Organizator turnusu powinien być uprawniony do organizowania turnusu wybranego przez osobę z określonymi w orzeczeniu lub wniosku lekarskim dysfunkcjami lub schorzeniami.

Dofinansowanie przekazywane jest organizatorowi turnusu po otrzymaniu przez Centrum pomocy oświadczenia organizatora turnusu rehabilitacyjnego zawierającego potwierdzenie możliwości uczestniczenia danej osoby niepełnosprawnej w wybranym przez nią turnusie.

Sport, kultura, rekreacja i turystyka osób niepełnosprawnych

W ramach w/w zadania podmioty mogą organizować wiele imprez (festyny, zawody, wycieczki, imprezy sportowo-rekreacyjne), które dadzą możliwość osobom niepełnosprawnym włączenie się w aktywne życie społeczne. Różnorodne formy rekreacji dostosowane do różnych rodzajów niepełnosprawności i ich specyficznych potrzeb dają szansę aktywizacji społecznej, a ta z kolei mobilizuje do aktywizacji zawodowej i pełnego uczestnictwa w życiu społecznym.



Udział w takiego rodzaju imprezach wpływa na wszechstronny rozwój. Uczestnicy mają możliwość integracji z osobami pełno - i niepełnosprawnymi, gdzie respektowane są takie same prawa, liczą się takie same wartości, stworzone są dla nich identyczne warunki rozwoju. Osoby uczestniczą we wspólnej działalności zgodnie ze swoimi zainteresowaniami, ponoszą odpowiedzialność za wyniki tych działań, czują się zaakceptowanymi takimi, jakimi są ze swoimi zdolnościami i ograniczeniami. W czasie usprawnienia fizycznego wytwarzana jest wola zwycięstwa, odporność psychiczna i samoakceptacja.

Dla wielu osób niepełnosprawnych integracja społeczna poprzez uprawianie sportu i turystyki jest szansą na rehabilitację społeczną, daje możliwość aktywnego wypoczynku, aktywnego uczestnictwa w życiu społecznym, poznania dziedzictwa narodowego, przygody z kulturą i historią, jest szansą na poprawę sprawności fizycznej i psychicznej.

Właściwa organizacja czasu wolnego skraca czas rehabilitacji niepełnosprawnych i czas leczenia chorych, a także wpływa na poprawę samopoczucia i zdrowia.

O dofinansowanie ze środków Funduszu organizacji sportu, kultury, rekreacji i turystyki dla osób niepełnosprawnych mogą ubiegać się osoby prawne i jednostki organizacyjne nieposiadające osobowości prawnej, jeżeli prowadzą działalność na rzecz osób niepełnosprawnych przez okres co najmniej 2 lat przed dniem złożenia wniosku, udokumentują posiadanie środków własnych lub pozyskanych z innych źródeł na sfinansowanie przedsięwzięcia w wysokości nieobjętej dofinansowaniem ze środków Funduszu oraz udokumentują zapewnienie odpowiednich do potrzeb osób niepełnosprawnych warunków technicznych i lokalowych do realizacji zadania.

Wnioski o dofinansowanie do w/w zadania składa się do dnia 30 listopada roku poprzedzającego realizację zadania.

Wysokość dofinansowania organizacji sportu, kultury, rekreacji i turystyki osób niepełnosprawnych wynosi do 60% kosztów przedsięwzięcia.

Zaopatrzenie w sprzęt rehabilitacyjny, przedmioty ortopedyczne i środki pomocnicze przyznawane osobom niepełnosprawnym na podstawie odrębnych przepisów.

Sprzęt rehabilitacyjny wykorzystywany jest bezpośrednio w procesie zabiegów rehabilitacyjnych z osobą niepełnosprawną, mających za zadanie osiągnięcie przy aktywnym uczestnictwie tej osoby możliwie najwyższego poziomu jej funkcjonowania, jakości życia i integracji społecznej.



O dofinansowanie ze środków Funduszu zaopatrzenia w sprzęt rehabilitacyjny mogą ubiegać się osoby niepełnosprawne stosownie do potrzeb wynikających z niepełnosprawności, jeżeli przeciętny miesięczny dochód, obliczony tak jak w przypadku turnusów rehabilitacyjnych, nie przekracza kwoty:

- 50% przeciętnego wynagrodzenia na osobę we wspólnym gospodarstwie domowym,
- 65% przeciętnego wynagrodzenia w przypadku osoby samotnej,

oraz zachodzi potrzeba prowadzenia rehabilitacji w warunkach domowych przy użyciu tego sprzętu.

O dofinansowanie zaopatrzenia w sprzęt rehabilitacyjny mogą ubiegać się również jeden raz w roku - osoby fizyczne prowadzące działalność gospodarczą, osoby prawne i jednostki organizacyjne nieposiadające osobowości prawnej, jeżeli prowadzą działalność związaną z rehabilitacją osób niepełnosprawnych przez okres co najmniej dwóch lat przed dniem złożenia wniosku oraz udokumentują posiadanie środków własnych lub pozyskanych z innych źródeł na sfinansowanie przedsięwzięcia w wysokości nieobjętej dofinansowaniem ze środków Funduszu.

Dofinansowanie zadań ze środków Funduszu następuje na pisemny wniosek złożony odpowiednio do Powiatowego Centrum Pomocy Rodzinie, właściwego dla:

- miejsca zamieszkania - w przypadku osoby niepełnosprawnej,
- siedziby, albo miejsca prowadzenia działalności - w przypadku osoby fizycznej prowadzącej działalność gospodarczą, osoby prawnej i jednostki organizacyjnej nieposiadającej osobowości prawnej.

Osoby niepełnosprawne mogą składać wnioski o dofinansowanie ze środków Funduszu przez cały rok kalendarzowy. Do wniosku należy dołączyć obok kserokopii orzeczenia o stopniu niepełnosprawności i kserokopii dowodu osobistego, aktualne zaświadczenie lekarskie - lekarza specjalisty wskazujące na konieczność zakupu konkretnego sprzętu rehabilitacyjnego celem prowadzenia rehabilitacji w warunkach domowych oraz informację o koszcie sprzętu ze sklepu, w którym będzie dokonany zakup wraz z pieczęcią i podpisem.

Wniosek osoby fizycznej prowadzącej działalność gospodarczą, osoby prawnej i jednostki organizacyjnej nieposiadającej osobowości prawnej, powinien być złożony do dnia 30 listopada roku poprzedzającego realizację zadania.

Podstawę dofinansowania ze środków Funduszu stanowi umowa zawarta z wnioskodawcą. Oznacza to, że dofinansowanie nie może obejmować kosztów realizacji zadania poniesionych przed przyznaniem środków finansowych i zawarciem umowy.



Wysokość dofinansowania zaopatrzenia w sprzęt rehabilitacyjny wynosi do 60% kosztów sprzętu rehabilitacyjnego, nie więcej jednak niż do wysokości pięciokrotnego przeciętnego wynagrodzenia. Pozostałą część, to jest 40 % wartości całego sprzętu pokrywa wnioskodawca.

Do przedmiotów ortopedycznych i środków pomocniczych zaliczamy między innymi: szkła korekcyjne i pomoce optyczne, aparaty słuchowe, wkładki uszne i systemy wspomagające słyszenie, kołnierze, gorsety, obuwie, wózki inwalidzkie, protezy kończyn górnych i dolnych oraz pieluchomajtki, materace przeciwodleżynowe, protezy piersi, peruki, sprzęt stomijny.

Prawo do zaopatrzenia w przedmioty ortopedyczne i środki pomocnicze (bezpłatnie lub częściowo odpłatnie) mają osoby ubezpieczone oraz osoby pozostające na ich utrzymaniu.

Podstawą do uzyskania refundowanych przedmiotów ortopedycznych i środków pomocniczych jest zlecenie wystawione przez lekarza. Zlecenie wymaga potwierdzenia przez oddział wojewódzki Narodowego Funduszu Zdrowia właściwego ze względu na miejsce zamieszkania świadczeniobiorcy. W przypadku zaopatrzenia comiesięcznego, tj. w pieluchomajtki, cewniki, worki do zbiórki moczu, każdorazowe potwierdzenie zlecenia przed jego realizacją nie jest wymagane. Należy potwierdzić jedynie pierwsze zlecenie. Przy pierwszorazowym potwierdzeniu zlecenia wydawana jest karta zaopatrzenia comiesięcznego, która jest ważna 12 miesięcy i przez ten okres upoważnia do odbioru zleconych środków pomocniczych na wniosek lekarza, bez konieczności potwierdzania w oddziale Funduszu. Zlecenie zrealizować można u dowolnego świadczeniodawcy (producenta lub sklepu), mającego podpisaną umowę z Oddziałem NFZ.

O dofinansowanie ze środków Funduszu zaopatrzenia w przedmioty ortopedyczne i środki pomocnicze przyznawane na podstawie odrębnych przepisów mogą ubiegać się osoby niepełnosprawne stosownie do potrzeb wynikających z niepełnosprawności, jeżeli przeciętny miesięczny dochód tych osób nie przekracza odpowiednio kwot wyżej opisanych.

Wysokość dofinansowania zaopatrzenia w przedmioty ortopedyczne i środki pomocnicze wynosi:

- do 100% udziału własnego osoby niepełnosprawnej w limicie ceny ustalonym na podstawie odrębnych przepisów, jeżeli taki udział jest wymagany,
- do 150% sumy kwoty limitu, o którym mowa wyżej, wyznaczonego przez ministra właściwego do spraw zdrowia oraz wymaganego udziału własnego osoby niepełnosprawnej w zakupie tych przedmiotów i środków, jeżeli cena zakupu jest wyższa niż ustalony limit.

Przedmioty ortopedyczne i środki pomocnicze przyznawane są uprawnionemu na własność.



Ponowne przyznanie zaopatrzenia może nastąpić po upływie okresu jego użytkowania, zgodnie z obowiązującymi przepisami.

Aby uzyskać dofinansowanie ze środków Funduszu, należy złożyć w Centrum wniosek. Do wniosku dołącza się:

- kopię orzeczenia lub kopię wypisu z treści orzeczenia,
- fakturę określającą cenę nabycia z wyodrębnioną kwotą opłaconą w ramach ubezpieczenia zdrowotnego oraz kwotą udziału własnego lub inny dokument potwierdzający zakup, wraz z potwierdzoną za zgodność, przez świadczeniodawcę realizującego zlecenie, kopią zrealizowanego zlecenia na zaopatrzenie w przedmioty ortopedyczne i środki pomocnicze, albo
 - kopię zlecenia na zaopatrzenie w przedmioty ortopedyczne i środki pomocnicze wraz z ofertą określającą cenę nabycia z wyodrębnioną kwotą opłaconą w ramach ubezpieczenia zdrowotnego i kwotą udziału własnego oraz termin realizacji zlecenia od momentu przyjęcia go do realizacji.

Likwidacja barier architektonicznych, w komunikowaniu się i technicznych w związku z indywidualnymi potrzebami osób niepełnosprawnych.

Bariery architektoniczne definiowane są jako wszelkie utrudnienia występujące w budynku i w jego najbliższej okolicy, które ze względu na rozwiązania techniczne, konstrukcyjne lub warunki użytkowania uniemożliwiają lub utrudniają swobodę ruchu osobom niepełnosprawnym.

Bariery w komunikowaniu się, to ograniczenia uniemożliwiające lub utrudniające osobie niepełnosprawnej swobodne porozumiewanie się i/lub przekazywanie informacji.

Bariery techniczne to bariery utrudniające lub uniemożliwiające osobie niepełnosprawnej usprawnienie. Likwidacja tej bariery powinna powodować sprawniejsze działanie tej osoby w społeczeństwie i umożliwić wydajniejsze jej funkcjonowanie.

O dofinansowanie ze środków Funduszu zadań, jeżeli ich realizacja umożliwi lub w znacznym stopniu ułatwi osobie niepełnosprawnej wykonywanie podstawowych, codziennych czynności lub kontaktów z otoczeniem, mogą ubiegać się:

- na likwidację barier architektonicznych - osoby niepełnosprawne, które mają trudności w poruszaniu się, jeżeli są właścicielami nieruchomości lub użytkownikami wieczystymi nieruchomości albo posiadają zgodę właściciela lokalu lub budynku mieszkalnego, w którym stale zamieszkują,



KAPITAŁ LUDZKI
NARODOWA STRATEGIA SPÓJNOŚCI



Wojewódzki Urząd Pracy
w Szczecinie

Człowiek - najlepsza inwestycja

UNIA EUROPEJSKA
EUROPEJSKI
FUNDUSZ SPOŁECZNY



- na likwidację barier w komunikowaniu się i technicznych - osoby niepełnosprawne, jeżeli jest to uzasadnione potrzebami wynikającymi z niepełnosprawności.

Dofinansowanie likwidacji barier architektonicznych, w komunikowaniu się i technicznych przysługuje oddzielnie na każdy rodzaj zadania.

Dofinansowanie likwidacji barier w komunikowaniu się i technicznych nie przysługuje osobom niepełnosprawnym, które w ciągu trzech lat przed złożeniem wniosku uzyskały odpowiednio na te cele dofinansowanie ze środków Funduszu.

W przypadku dofinansowania likwidacji barier architektonicznych, w komunikowaniu się i technicznych dofinansowanie nie może obejmować kosztów realizacji zadania poniesionych przed przyznaniem środków finansowych i zawarciem umowy o dofinansowanie ze środków Funduszu.

Wysokość dofinansowania na likwidację barier wynosi do 80% kosztów przedsięwzięcia, nie więcej jednak niż do wysokości piętnastokrotnego przeciętnego wynagrodzenia.

Wnioski o dofinansowanie ze środków Funduszu można składać w każdym czasie. Należy jednak pamiętać, że prace związane z likwidacją bariery architektonicznej wiążą się z dłuższym okresem realizacji i powinny zostać zakończone w roku, w którym został złożony wniosek. Osoby, które ubiegają się o dofinansowanie do w/w zadania w IV kwartale napotykają na trudności związane między innymi ze znalezieniem wykonawcy, brakiem materiałów, urządzeń niezbędnych do zrealizowania zadania.

Dofinansowanie usług tłumacza języka migowego lub tłumacza- przewodnika

O dofinansowanie ze środków Funduszu na usługi tłumacza języka migowego lub tłumacza- przewodnika ubiegać się mogą osoby niepełnosprawne, jeżeli jest to uzasadnione potrzebami wynikającymi z niepełnosprawności. Dofinansowanie następuje na pisemny wniosek złożony w PCPR.

Wysokość dofinansowania usług tłumacza języka migowego lub tłumacza – przewodnika za godzinę jej świadczenia nie może być wyższa niż 2% przeciętnego wynagrodzenia. Natomiast osoba świadcząca usługi tłumacza języka migowego lub tłumacza – przewodnika winna być wpisana do rejestru tłumaczy, prowadzonego przez wojewodę.

Wniosek o dofinansowanie usługi tłumacza rozpatrywany jest niezwłocznie, nie dłużej niż w terminie 7 dni od dnia złożenia kompletnego wniosku.

Aktywny Samorząd

Druk informatora współfinansowany z Unii Europejskiej
w ramach Europejskiego Funduszu Społecznego





KAPITAŁ LUDZKI
NARODOWA STRATEGIA SPÓJNOŚCI



Wojewódzki Urząd Pracy
w Szczecinie

UNIA EUROPEJSKA
EUROPEJSKI
FUNDUSZ SPOŁECZNY



Człowiek - najlepsza inwestycja

Powiatowe Centrum Pomocy Rodzinie w Sławnie realizuje pilotażowy program „AKTYWNY SAMORZĄD” finansowany ze środków Państwowego Funduszu Rehabilitacji Osób Niepełnosprawnych.

Program w 2014 roku obejmuje następujące obszary wsparcia:

MODUŁ I: LIKWIDACJA BARIER UTRUDNIAJĄCYCH AKTYWIZACJĘ SPOŁECZNĄ I ZAWODOWĄ

OBSZAR A- LIKWIDACJA BARIERY TRANSPORTOWEJ

ZADANIE 1- pomoc w zakupie i montażu oprzyrządowania do posiadanego samochodu

Formy i zakres pomocy:

- dofinansowanie zakupu i montażu oprzyrządowania do posiadanego samochodu,

Skierowany do adresata:

- ze znacznym lub umiarkowanym stopniem niepełnosprawności lub orzeczeniem o niepełnosprawności,
- w wieku do 18 lat lub wieku aktywności zawodowej lub osoby zatrudnionej,
- z dysfunkcją narządu ruchu;

Maksymalna kwota dofinansowania: 5 000zł; Wkład własny: 15%

Wykluczenia z dofinansowania: wymagalne zobowiązania wobec PFRON, PCPR, mniej niż 3 lata od uzyskanego dofinansowania na analogiczne cele.

ZADANIE 2- pomoc w uzyskaniu prawa jazdy kat. B

Formy i zakres pomocy:

- dofinansowanie lub refundacja kosztów uzyskania prawa jazdy kat. B w szczególności:

- Kursu i egzaminów na prawo jazdy kat. B,

Oraz w przypadku kursu poza miejscowością zamieszkania: zakwaterowania, wyżywienia w okresie trwania kursu, dojazdu (przyjazd i powrót z kursu).

Skierowany do adresata:

- ze znacznym lub umiarkowanym stopniem niepełnosprawności,
- w wieku aktywności zawodowej,
- z dysfunkcją narządu ruchu;

Maksymalna kwota dofinansowania: 2 100 zł w tym:

- dla kosztów kursu i egzaminów- 1 500 zł,
- dla pozostałych kosztów- 600 zł

Wkład własny: 25%

Wykluczenia z dofinansowania: wymagalne zobowiązania wobec PFRON, PCPR, mniej niż 3 lata od uzyskanego dofinansowania na analogiczne cele.

Druk informatora współfinansowany z Unii Europejskiej
w ramach Europejskiego Funduszu Społecznego





OBSZAR B- LIKWIDACJA BARIER W DOSTĘPIE DO UCZESTNICZENIA W SPOŁECZEŃSTWIE INFORMACYJNYM

ZADANIE 1- pomoc w zakupie sprzętu elektronicznego lub jego elementów oraz oprogramowania

Formy i zakres pomocy:

- zakup sprzętu elektronicznego lub jego elementów oraz oprogramowania,

Skierowany do adresata:

- ze znacznym stopniem niepełnosprawności lub orzeczeniem o niepełnosprawności,
- w wieku do 18 lat lub wieku aktywności zawodowej lub osoby zatrudnionej,
- z dysfunkcją obu kończyn górnych lub narządu wzroku;

Maksymalna kwota dofinansowania:

- dla osoby niewidomej 30 000 zł, z czego na urządzenia brajlowskie 20 000 zł,
- dla pozostałych osób z dysfunkcją narządu wzroku 10 000 zł,
- dla osoby z dysfunkcją obu kończyn górnych 5 000 zł;

Wkład własny: 10%

Wykluczenia z dofinansowania: wymagalne zobowiązania wobec PFRON, PCPR, mniej niż 3 lata od uzyskanego dofinansowania na analogiczne cele.

ZADANIE 2- dofinansowanie szkoleń w zakresie obsługi nabytego w ramach programu sprzętu elektronicznego i oprogramowania

Formy i zakres pomocy:

- szkolenia w zakresie obsługi nabytego w ramach programu sprzętu elektronicznego i oprogramowania,

Skierowany do adresata:

- ze znacznym stopniem niepełnosprawności lub orzeczeniem o niepełnosprawności,
- w wieku do 18 lat lub wieku aktywności zawodowej lub osoby zatrudnionej,
- z dysfunkcją obu kończyn górnych lub narządu wzroku;

Maksymalna kwota dofinansowania:

- dla osoby głuchoniewidomej 4 000 zł,
- dla pozostałych adresatów programu 2 000zł,

z możliwością zwiększenia dofinansowania w indywidualnych przypadkach maksymalnie o 100%, (wyłącznie w przypadku gdy poziom dysfunkcji narządu wzroku wymaga zwiększenia liczby godzin szkolenia)

Wykluczenia z dofinansowania: wymagalne zobowiązania wobec PFRON, PCPR, mniej niż 3 lata od uzyskanego dofinansowania na analogiczne cele.

OBSZAR C- LIKWIDACJA BARIER W PORUSZANIU SIĘ

Druk informatora współfinansowany z Unii Europejskiej
w ramach Europejskiego Funduszu Społecznego





ZADANIE 1- pomoc z zakupie wózka inwalidzkiego o napędzie elektrycznym

Formy i zakres pomocy:

- dofinansowanie zakupu wózka inwalidzkiego o napędzie elektrycznym,

Skierowany do adresata:

- ze znacznym stopniem niepełnosprawności lub orzeczeniem o niepełnosprawności,
- w wieku do 18 lat lub w wieku aktywności zawodowej lub osoby zatrudnionej,
- z dysfunkcją uniemożliwiającą samodzielne poruszanie za pomocą wózka inwalidzkiego o napędzie ręcznym;

Maksymalna kwota dofinansowania: 7 000 zł z możliwością zwiększenia dofinansowania do 20 000 zł w indywidualnych przypadkach (jeżeli celowość zwiększenia kwoty dofinansowania zostanie potwierdzona przez eksperta, zwiększenie kwoty umożliwi zakup wózka dopasowanego do indywidualnych potrzeb zdrowotnych osoby niepełnosprawnej będącej adresatem programu),

Wkład własny: 10%

Wykluczenia z dofinansowania: wymagalne zobowiązania wobec PFRON, PCPR, mniej niż 3 lata od uzyskanego dofinansowania na analogiczne cele.

ZADANIE 2- pomoc w utrzymaniu sprawności technicznej posiadanego wózka inwalidzkiego o napędzie elektrycznym

Formy i zakres pomocy:

- dofinansowanie lub refundacja kosztów utrzymania sprawności technicznej posiadanego wózka inwalidzkiego o napędzie elektrycznym,

Skierowany do adresata:

- ze znacznym stopniem niepełnosprawności lub orzeczeniem o niepełnosprawności,

Maksymalna kwota dofinansowania: 2 000 zł

Wykluczenia z dofinansowania: wymagalne zobowiązania wobec PFRON, PCPR, ważny okres gwarancji.

ZADANIE 3- pomoc w zakupie protezy kończyny co najmniej na III poziomie jakości, w której zastosowano nowoczesne rozwiązania techniczne

Formy i zakres pomocy:

- dofinansowanie zakupu protezy kończyny co najmniej na III poziomie jakości, w której zastosowano nowoczesne rozwiązania techniczne,
- refundacja kosztów dojazdu adresata programu na spotkanie z ekspertem PFRON lub kosztów dojazdu eksperta PFRON na spotkanie z adresatem programu,

Skierowany do adresata:

- ze stopniem niepełnosprawności,



- w wieku aktywności zawodowej lub osoby zatrudnionej,
- z potwierdzoną opinią eksperta PFRON dotyczącą stabilności procesu chorobowego,
- z potwierdzoną opinią eksperta PFRON co do rokowań w uzyskaniu zdolności do pracy w wyniku wsparcia udzielonego w programie;

Maksymalna kwota dofinansowania przy amputacji:

- w zakresie ręki 9 000 zł,
- w zakresie przedramienia 20 000 zł,
- w zakresie ramienia i wyłuszczeniu w stawie barkowym 26 000 zł,
- na poziomie podudzia 14 000 zł,
- na wysokości uda 20 000 zł,
- udo i wyłuszczeniu w stawie biodrowym 25 000 zł

Wkład własny: 10%

Wykluczenia z dofinansowania: wymagalne zobowiązania wobec PFRON, PCPR, mniej niż 3 lata od uzyskanego dofinansowania na analogiczne cele.

ZADANIE 4- pomoc w utrzymaniu sprawności technicznej posiadanej protezy kończyny (co najmniej na III poziomie jakości)

Formy i zakres pomocy:

- dofinansowanie lub refundacja kosztów utrzymania sprawności technicznej posiadanej protezy kończyny,
- refundacja kosztów dojazdu adresata programu na spotkanie z ekspertem PFRON lub kosztów dojazdu eksperta PFRON na spotkanie z adresatem programu.

Skierowany do adresata:

- ze stopniem niepełnosprawności,
- w wieku aktywności zawodowej lub osoby zatrudnionej,
- z potwierdzoną opinią eksperta PFRON dotyczącą stabilności procesu chorobowego,
- z potwierdzoną opinią eksperta PFRON co do rokowań w uzyskaniu zdolności do pracy w wyniku wsparcia udzielonego w programie;

Maksymalna kwota dofinansowania do 30% kwot o których mowa w zadaniu 3.

Wkład własny: 10%

Wykluczenia z dofinansowania: wymagalne zobowiązania wobec PFRON, PCPR, ważny okres gwarancji na posiadaną protezę na III poziomie jakości.

OBSZAR D- POMOC W UTRZYMANIU AKTYWNOŚCI ZAWODOWEJ POPRZEC ZAPEWNIENIE OPIEKI DLA OSOBY ZALEŻNEJ

Formy i zakres pomocy:

Druk informatora współfinansowany z Unii Europejskiej
w ramach Europejskiego Funduszu Społecznego





- dofinansowanie lub refundacja kosztów opieki nad osobą zależną (opłata za pobyt dziecka w żłobku lub przedszkolu albo inny koszt zapewnienia opieki nad dzieckiem)

Skierowany do adresata:

- ze znacznym lub umiarkowanym stopniem niepełnosprawności,
- aktywnego zawodowo,
- pełniącego rolę opiekuna prawnego dziecka;

Maksymalna kwota dofinansowania: nie więcej niż 2 400 zł rocznie, 200 zł miesięcznie,

Wkład własny: 15%

Wykluczenia z dofinansowania: wymagalne zobowiązania wobec PFRON, PCPR.

MODUŁ II: POMOC W UZYSKANIU WYKSZTAŁCENIA NA POZIOMIE WYŻSZYM

Dofinansowanie lub refundacja kosztów uzyskania wykształcenia na poziomie wyższym

Warunki uczestnictwa osoby niepełnosprawnej w programie:

- znaczny lub umiarkowany stopień niepełnosprawności,
- nauka w szkole wyższej lub szkole policealnej lub kolegium lub przewód doktorski otwarty poza studiami doktoranckimi;

Formy i zakres pomocy:

- opłata za naukę (czesne),
- dodatek na pokrycie kosztów kształcenia (nie podlega rozliczeniu),
- dodatek na uiszczenie opłaty za przeprowadzenie przewodu doktorskiego- w przypadku osób, które mają wszczęty przewód doktorski, a nie są uczestnikami studiów doktoranckich.

Maksymalna kwota dofinansowania kosztów dotycząca semestru/półroczca:

- dodatku na pokrycie kosztów kształcenia – nie mniej niż 1.000,00zł,
- dodatku na uiszczenie opłaty za przeprowadzenie przewodu doktorskiego do 4 000 zł,
- opłaty za naukę (czesne)- równowartość kosztów czesnego w ramach jednej, aktualnie realizowanej formy kształcenia na poziomie wyższym na jednym kierunku.

Dodatek na pokrycie kosztów kształcenia może być zwiększony , co najmniej o 200,00zł – przypadku gdy wnioskodawca ponosi koszty z tytułu pobierania nauki poza miejscem zamieszkania.

Wykluczenia z dofinansowania: wymagalne zobowiązania wobec PFRON, PCPR, przerwa w nauce.

Dofinansowanie następuje na pisemny wniosek osoby niepełnosprawnej, zawierający uzasadnienie wskazujące na związek udzielenia dofinansowania z możliwością realizacji celów programu.

Terminy przyjmowania wniosków w roku 2014 w ramach Modułu I do dnia 30.08.2014r., w Module II do dnia 30.09.2014.



KAPITAŁ LUDZKI
NARODOWA STRATEGIA SPÓJNOŚCI



Wojewódzki Urząd Pracy
w Szczecinie

Człowiek - najlepsza inwestycja

UNIA EUROPEJSKA
EUROPEJSKI
FUNDUSZ SPOŁECZNY



II. Zespół Organizacyjno-Administracyjny. Europejski Fundusz Społeczny

Pracownicy odpowiedzialni za ten dział:

Monika Górnik - Wojciechowska, Anna Wiaderna, Jadwiga Grzesik, Ewa Mroczkowska

Tel. 059 810 64 56

Powiatowe Centrum Pomocy Rodzinie w Sławnie od 1 marca 2008r. realizuje projekt systemowy pod nazwą „*Szansa na rozwój*” w partnerstwie z Ośrodkami Pomocy Społecznej z powiatu sławieńskiego oraz Powiatowym Urzędem Pracy w Sławnie.

Projekt realizowany jest na podstawie umowy ramowej podpisanej z Wojewódzkim Urzędem Pracy w Szczecinie, który pełni rolę Instytucji Pośredniczącej odpowiedzialnej za wdrażanie i prawidłową realizację projektów współfinansowanych ze środków Unii Europejskiej w ramach Europejskiego Funduszu Społecznego na terenie województwa zachodniopomorskiego.

Projekt został napisany przez pracowników Powiatowego Centrum Pomocy Rodzinie w Sławnie. Centrum jako Lider odpowiedzialny jest za prawidłową realizację projektu, kontakty z Wojewódzkim Urzędem Pracy oraz właściwy przepływ informacji pomiędzy partnerami. Do obsługi projektu w Centrum zatrudniono: konsultanta, koordynatora projektu, pracownika socjalnego, konsultanta, doradcę do spraw osób niepełnosprawnych oraz specjalista do spraw obsługi finansowej.

Pomocą w ramach tego programu mogą zostać objęte osoby bezrobotne, nieaktywne zawodowo lub zatrudnione zagrożone wykluczeniem społecznym, które jednocześnie są osobami w wieku aktywności zawodowej (15 – 64 lata), korzystającymi ze świadczeń pomocy społecznej w rozumieniu przepisów o pomocy społecznej. Część działań skierowana może być również do osób traktowanych jako otoczenie osób wykluczonych społecznie, przez co rozumie się osoby zamieszkujące we wspólnym gospodarstwie domowym oraz zamieszkujące w środowisku osób wykluczonych społecznie. Do wsparcia kwalifikują się również osoby w wieku powyżej 64 roku życia, o ile wsparcie adresowane do tej grupy osób jest ściśle powiązane z przygotowaniem tych osób do



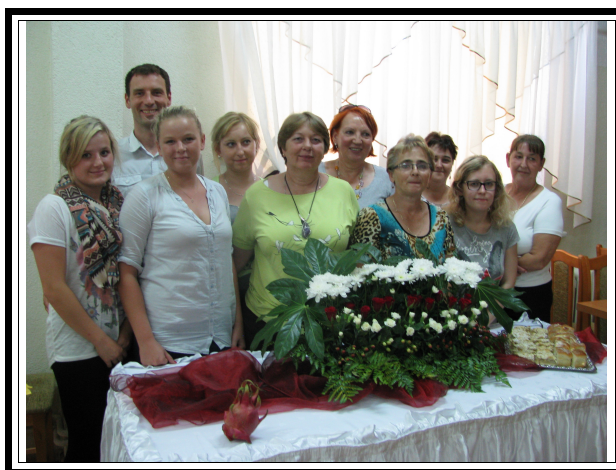
podjęcia zatrudnienia, a osoby te zadeklarują gotowość do podjęcia zatrudnienia po zakończeniu udziału w projekcie.

Głównym celem projektu jest aktywizacja zawodowa i społeczna kobiet i mężczyzn zagrożonych wykluczeniem społecznym, rehabilitacja społeczna osób niepełnosprawnych i poprawa funkcjonowania wychowanków rodzin zastępczych i placówek opiekuńczo-wychowawczych.

Swoje działania w 2014r. skierowano do 24 osób niepełnosprawnych i 9 wychowanków rodzin zastępczych i placówek opiekuńczo-wychowawczych z terenu powiatu.

1. 24 osoby niepełnosprawnych i 9 wychowanków z rodzin zastępczych i placówek opiekuńczo - wychowawczych w ramach instrumentów aktywnej integracji skorzystało z:

- a) indywidualne konsultacje z psychologiem
- b) konsultacje i warsztaty z doradcą zawodowym,
- c) warsztatów nauki planowania udanego życia z treningiem kompetencji społecznych (w programie nauka pierwszej pomocy przedmedycznej, racjonalne gospodarowanie budżetem domowym, jak radzić sobie ze stresem, jak być asertywnym itp.),
- d) kursu komputerowego z obsługą kas fiskalnych,
- e) kursu pamiątkarstwo z bukieciarstwem,
- f) kursu dekorowania stołów, talerzy i potraw z elementami carvingu,



- g) kursu operatora koparko – ładowarki,



Człowiek - najlepsza inwestycja



h) kursu obsługi wózków widłowych.



Wycieczka na Hel.





Wycieczka do Gdyni



Ponadto w związku z możliwością skierowania do beneficjentów działań o charakterze środowiskowym zorganizowano wycieczkę na Hel, wycieczkę do Gdyni min. do Teatru Muzycznego, a pod koniec roku wyjazd do kręgielni i kina. Głównym celem działań o charakterze środowiskowym jest integracja społeczna poprzez udział beneficjenta w różnego rodzaju imprezach o charakterze edukacyjnym, kulturowym, sportowym, ekologicznym czy turystycznym.

Wszelkie podejmowane przez pracowników Centrum działania mają w efekcie doprowadzić do tego, aby wytypowani do udziału w projekcie beneficjenci nabrali pewności siebie, a zdobyte umiejętności i dokumenty potwierdzające uzyskane kwalifikacje ułatwią podjęcie zatrudnienia. Ograniczenia, jakim podlegali w przeszłości uczestnicy projektu „Szansa na rozwój” ze względu na ich pochodzenie, stan zdrowia lub status społeczny miały zostać wyeliminowane dzięki działaniom podjętym w ramach projektu. Na ile udało nam się osiągnąć zakładane rezultaty okaże się w przyszłości.

Konsultant, doradca ds. osób niepełnosprawnych

W Powiatowym Centrum Pomocy Rodzinie w Sławnie zatrudniono konsultanta, doradcę do spraw osób niepełnosprawnych. Stanowisko to powstało dzięki współfinansowaniu ze środków Unii Europejskiej w ramach Europejskiego Funduszu Społecznego.

Konsultant, doradca do spraw osób niepełnosprawnych realizuje zadania na rzecz osób niepełnosprawnych wynikających z przepisów o pomocy społecznej i ustawy o rehabilitacji



zawodowej i społecznej oraz zatrudnieniu osób niepełnosprawnych. Ponadto doradca udziela osobom niepełnosprawnym porad związanych z załatwianiem spraw, współdziała w rozwiązywaniu problemów osoby niepełnosprawnej znajdującej się w trudnej sytuacji życiowej, wspiera aktywizację społeczno-zawodową, przeciwdziała wykluczeniu społecznemu, pomaga w odzyskaniu zdolności do funkcjonowania w społeczeństwie, prowadzi działania na rzecz integracji społecznej i zawodowej osób niepełnosprawnych oraz współpracuje z instytucjami i organizacjami pozarządowymi działającymi na rzecz osób niepełnosprawnych.

Doradca przyjmuje interesantów od poniedziałku do piątku w godzinach 7³⁰ – 15³⁰ w siedzibie Starostwa Powiatowego w Sławnie w pokoju nr 63 lub pod numerem telefonu 059 810 64 92.

III. Zespół Rodzinnej Opieki Zastępczej



Pracownicy odpowiedzialni za ten dział:

Dorota Kurkiewicz, Łukasz Idasiak, Malwina Podlasiewska

Tel. 059 810 64 03

Do zadań realizowanych przez Powiatowe Centrum Pomocy Rodzinie w Sławnie na rzecz rodzin zastępczych i pełnoletnich wychowanków pieczy zastępczej należą m.in.:

- 1) udzielanie świadczeń na pokrycie kosztów utrzymania dzieci umieszczonych w rodzinach zastępczych,
- 2) udzielanie dodatku do świadczenia na pokrycie kosztów utrzymania dziecka,
- 3) udzielanie dofinansowania do wypoczynku dziecka poza miejscem zamieszkania,
- 4) udzielanie jednorazowego świadczenia na pokrycie niezbędnych wydatków związanych z potrzebami przyjmowanego dziecka,



- 5) udzielanie jednorazowego lub okresowego świadczenia na pokrycie wydatków związanych z wystąpieniem zdarzeń losowych lub innych zdarzeń mających wpływ na jakość sprawowanej opieki,
- 7) udzielanie świadczenia na utrzymanie lokalu mieszkalnego zajmowanego przez rodzinę zastępczą zawodową lub rodzinny dom dziecka,
- 8) udzielanie świadczeń związanych z remontem lokalu mieszkalnego, w którym zamieszkuje rodzina zastępcza zawodowa lub jest prowadzony rodzinny dom dziecka,
- 9) udzielanie pomocy pieniężnej na usamodzielnienie, zagospodarowanie oraz na kontynuowanie nauki dla pełnoletnich wychowanków rodzin zastępczych, placówek opiekuńczo-wychowawczych, oraz instytucji, o których mowa w art. 88 ust. 1 ustawy o pomocy społecznej,
- 10) udzielanie pomocy w uzyskaniu odpowiednich warunków mieszkaniowych i zatrudnienia osobom usamodzielnianym,
- 11) zapewnienie pomocy prawnej i psychologicznej pełnoletnim wychowankom rodzin zastępczych i placówek opiekuńczo-wychowawczych,
- 12) zawieranie porozumień dot. pokrywania kosztów utrzymania dzieci pochodzących z terenu powiatu sławieńskiego, umieszczonych w rodzinach zastępczych na terenach innych powiatów,
- 13) dochodzenie świadczeń alimentacyjnych na rzecz dzieci przebywających w pieczy zastępczej,
- 14) zawieranie umów o pełnienie funkcji rodziny zastępczej zawodowej,
- 15) zawieranie umów o pełnienie funkcji rodziny pomocowej,
- 16) zatrudnianie osoby do pomocy przy sprawowaniu opieki nad dziećmi i przy pracach gospodarskich,
- 17) wypłata wynagrodzeń dla zawodowych rodzin zastępczych,
- 18) wypłata świadczeń dla rodzin pomocowych,
- 19) wypłata wynagrodzeń dla osób zatrudnionych do pomocy przy sprawowaniu opieki nad dziećmi i przy pracach gospodarskich,
- 20) przygotowanie dokumentacji niezbędnej do wydania decyzji administracyjnych dla rodzin zastępczych, pełnoletnich wychowanków pieczy zastępczej oraz rodziców biologicznych dzieci umieszczonych w pieczy zastępczej,
- 21) naliczanie gminom właściwym ze względu na miejsce zamieszkania dziecka przed umieszczeniem go po raz pierwszy w pieczy zastępczej, wysokości zwrotu poniesionych wydatków związanych z pobytem tego dziecka w rodzinie zastępczej,
- 22) naliczanie odpłatności dla rodziców biologicznych za pobyt dzieci w pieczy zastępczej,
- 23) prowadzenie rejestru danych o osobach zakwalifikowanych do pełnienia funkcji rodziny zastępczej zawodowej, rodziny zastępczej niezawodowej lub do prowadzenia rodzinnego domu



dziecka oraz o osobach pełniących funkcje rodziny zastępczej zawodowej, rodziny zastępczej niezawodowej lub prowadzących rodzinny dom dziecka,

24) gromadzenie informacji i dokumentacji dotyczącej dzieci umieszczonych w pieczy zastępczej i przekazywanie ich odpowiednio rodzinie zastępczej, prowadzącemu rodzinny dom dziecka, dyrektorowi placówki opiekuńczo-wychowawczej, dyrektorowi regionalnej placówki opiekuńczo-terapeutycznej, dyrektorowi interwencyjnego ośrodka preadopcyjnego, oraz zespołowi do spraw okresowej oceny sytuacji dziecka,

25) opiniowanie na potrzeby sądu zasadności czasowego sprawowania pieczy nad dzieckiem przez rodzinę zastępczą lub prowadzącego rodzinny dom dziecka poza terytorium Rzeczypospolitej oraz w zasadności czasowego powierzenia pieczy nad dzieckiem rodzinie zastępczej lub prowadzącemu rodzinny dom dziecka zamieszkującym poza terytorium Rzeczypospolitej.

Zgodnie z ustawą o wspieraniu rodziny i systemie pieczy zastępczej z dnia 9 czerwca 2011 r. (Dz. U. z 2013r. poz. 135 z późn. zm.) rodziny zastępcze dzielą się na :

- spokrewnione

Tworzą ją małżonkowie lub osoba niepozostająca w związku małżeńskim, będący wstępnymi (dziadkami) lub rodzeństwem dziecka.

- niezawodowe

Tworzą ją małżonkowie lub osoba niepozostająca w związku małżeńskim, niebędący wstępnymi (dziadkami) lub rodzeństwem dziecka np. ciocia, wujek, osoby niespokrewnione z dzieckiem.

- zawodowe, w tym:

- zawodowe specjalistyczne

- zawodowe o charakterze pogotowia rodzinnego

Tworzą ją małżonkowie lub osoba niepozostająca w związku małżeńskim, niebędący wstępnymi (dziadkami) lub rodzeństwem dziecka np. ciocia, wujek, osoby niespokrewnione z dzieckiem. Osoba pełniąca funkcję rodziny zastępczej zawodowej otrzymuje wynagrodzenie z tytułu pełnionej funkcji.

Wysokość świadczenia na pokrycie kosztów utrzymania dziecka umieszczonego w rodzinie zastępczej miesięcznie wynosi nie mniej niż:

- 660 zł miesięcznie – w przypadku dziecka umieszczonego w rodzinie zastępczej spokrewnionej,
- 1000 zł miesięcznie – w przypadku dziecka umieszczonego w rodzinie zastępczej zawodowej, niezawodowej lub rodzinnym domu dziecka,

Dodatki przysługujące rodzinom zastępczym wynoszą nie mniej niż:

- 200 zł miesięcznie – w przypadku dziecka legitymującego się orzeczeniem o niepełnosprawności lub orzeczeniem o znacznym lub umiarkowanym stopniu niepełnosprawności,



- 200 zł miesięcznie – w przypadku dziecka umieszczonego w rodzinie zastępczej zawodowej na podstawie ustawy z dnia 26 października 1982r. o postępowaniu w sprawach nieletnich,

W powiecie sławieńskim (wg stanu na dzień 30.06.2014r.) funkcjonują 93 rodziny zastępcze, w których przebywa 142 dzieci w tym:

- 62 rodziny zastępcze spokrewnione, w których umieszczono 83 dzieci,
- 26 rodzin zastępczych niezawodowych, w których umieszczono 39 dzieci,
- 5 zawodowych rodzin zastępczych, w których umieszczono 20 dzieci.

**Liczba rodzin zastępczych z podziałem na gminy i miasta powiatu sławieńskiego
wg stanu na dzień 30.06.2014r.**

Lp.	Gminy	Liczba dzieci umieszczonych w rodzinach zastępczych	Liczba rodzin zastępczych
1.	Miasto Sławno	37	25
2.	Miasto Darłowo	20	14
3.	Gmina Postomino	26	14
4.	Gmina Malechowo	19	11
5.	Gmina Sławno	28	20
6.	Gmina Darłowo	12	9
Ogółem		142	93

Źródło: Dane PCPR w Sławnie.

Ponadto na terenie naszego powiatu przebywają pełnoletni wychowankowie z rodzin zastępczych, placówek opiekuńczo – wychowawczych oraz innych instytucji, o których mowa w ustawie o pomocy społecznej, którzy kontynuują naukę i w ten sposób realizują indywidualny program usamodzielnienia.

Zgodnie z ustawą z dnia 9 czerwca 2011r. o wspieraniu rodziny i systemie pieczy zastępczej (Dz. U. z 2013r. poz. 135 późn. zm.) - osobie opuszczającej, po osiągnięciu pełnoletności, rodzinę zastępczą, rodzinny dom dziecka, placówkę opiekuńczo-wychowawczą lub regionalną placówkę opiekuńczo-terapeutyczną, zwanej dalej „osobą usamodzielnianą”, w przypadku gdy umieszczenie w pieczy zastępczej nastąpiło na podstawie orzeczenia sądu:

1) przyznaje się pomoc na:

- kontynuowanie nauki,
- usamodzielnienie,



- zagospodarowanie;

2) udziela się pomocy w uzyskaniu:

- odpowiednich warunków mieszkaniowych,

- zatrudnienia,

3) zapewnia się pomoc prawną i psychologiczną.

Warunki przyznawania pomocy

1. Pomoc na kontynuowanie nauki, na usamodzielnienie oraz na zagospodarowanie jest przyznawana osobie usamodzielnianej, która przebywała w pieczy zastępczej przez okres co najmniej:

a) 3 lat – w przypadku osoby usamodzielnianej opuszczającej rodzinę zastępczą spokrewnioną;

b) roku – w przypadku osoby usamodzielnianej opuszczającej rodzinę zastępczą niezawodową, rodzinę zastępczą zawodową, rodzinny dom dziecka, placówkę opiekuńczo-wychowawczą lub regionalną placówkę opiekuńczo-terapeutyczną.

2. Pomoc na usamodzielnienie oraz pomoc na zagospodarowanie jest przyznawana osobie usamodzielnianej, której dochód miesięczny nie przekracza kwoty 1 200 zł.

3. Ustalając dochód osoby usamodzielnianej uwzględnia się sumę dochodów tej osoby, jej małżonka oraz dzieci pozostających na jej utrzymaniu, podzieloną przez liczbę tych osób.

4. Warunkiem przyznawania pomocy na kontynuowanie nauki i na usamodzielnienie jest złożenie wniosku oraz posiadanie zatwierdzonego indywidualnego programu usamodzielnienia.

5. Osoba usamodzielniana co najmniej rok przed osiągnięciem przez nią pełnoletności wskazuje osobę, która podejmie się pełnienia funkcji opiekuna usamodzielnienia oraz przedstawia pisemną zgodę tej osoby.

6. Opiekunem usamodzielnienia może być osoba tworząca rodzinę zastępczą, prowadząca rodzinny dom dziecka, koordynator rodzinnej pieczy zastępczej, pracownik socjalny powiatowego centrum pomocy rodzinie, osoba będąca w placówce opiekuńczo-wychowawczej albo regionalnej placówce opiekuńczo-terapeutycznej wychowawcą lub psychologiem, lub inna osoba wskazana przez osobę usamodzielnianą i zaakceptowana przez kierownika powiatowego centrum pomocy rodzinie właściwego do ponoszenia wydatków na finansowanie pomocy na kontynuowanie nauki i usamodzielnienie.

Pomoc na kontynuowanie nauki

1. Pomoc na kontynuowanie nauki przyznaje się osobie usamodzielnianej, jeżeli kontynuuje naukę:

Druk informatora współfinansowany z Unii Europejskiej
w ramach Europejskiego Funduszu Społecznego



- w szkole,
- w zakładzie szkolenia nauczycieli,
- w uczelni,
- na kursach, jeśli ich ukończenie jest zgodne z indywidualnym programem usamodzielnienia,
- u pracodawcy w celu przygotowania zawodowego;

2. Wysokość pomocy na kontynuowanie nauki wynosi nie mniej niż 500 zł miesięcznie.

3. Pomoc na kontynuowanie nauki przyznaje się na czas nauki, nie dłużej jednak niż do ukończenia przez osobę usamodzielnianą 25. roku życia.

Pomoc na usamodzielnienie

1. Wysokość pomocy na usamodzielnienie wynosi:

a) w przypadku osoby usamodzielnianej opuszczającej rodzinę zastępczą spokrewnioną –nie mniej niż 3 300 zł –jeżeli przebywała w pieczy zastępczej przez okres co najmniej 3 lat;

b) w przypadku osoby usamodzielnianej opuszczającej rodzinę zastępczą niezawodową, rodzinę zastępczą zawodową, rodzinny dom dziecka, placówkę opiekuńczo-wychowawczą lub regionalną placówkę opiekuńczo-wychowawczą:

- nie mniej niż 6 600 zł –jeżeli przebywała w pieczy zastępczej przez okres powyżej 3 lat,
- nie mniej niż 3 300 zł –jeżeli przebywała w pieczy zastępczej przez okres od 2 do 3 lat,
- nie mniej niż 1 650 zł –jeżeli przebywała w pieczy zastępczej przez okres poniżej 2 lat, nie krócej jednak niż przez okres 1 roku.

Pomoc na zagospodarowanie

1. Pomoc na zagospodarowanie jest wypłacana jednorazowo, nie później niż do ukończenia przez osobę usamodzielnianą 26. roku życia, w wysokości nie niższej niż 1500 zł, a w przypadku osoby legitymującej się orzeczeniem o umiarkowanym albo znacznym stopniu niepełnosprawności – w wysokości nie niższej niż 3 000 zł.

2. Pomoc na zagospodarowanie może być przyznana w formie rzeczowej.

Do przyznawania pomocy dla osób usamodzielnianych, które przed dniem wejścia w życie ustawy z dnia 9 czerwca 2011r. o wspieraniu rodziny i systemie pieczy zastępczej opuściły rodzinę zastępczą albo placówkę opiekuńczo-wychowawczą, albo pobierają pomoc przyznaną im na



KAPITAŁ LUDZKI
NARODOWA STRATEGIA SPÓJNOŚCI



Wojewódzki Urząd Pracy
w Szczecinie

UNIA EUROPEJSKA
EUROPEJSKI
FUNDUSZ SPOŁECZNY



Człowiek - najlepsza inwestycja

podstawie art. 88 ust. 1 ustawy z dnia 12 marca 2004r. o pomocy społecznej (Dz. U. z 2009r. Nr 175, poz. 1362 z późn. zm.), stosuje się przepisy dotychczasowe.

Ponadto osoby usamodzielniane, opuszczające instytucje, o których mowa w art. 88 ust. 1 ustawy z dnia 12 marca 2004r. o pomocy społecznej, mogą zostać objęte pomocą na kontynuowanie nauki, usamodzielnienie oraz na zagospodarowanie w formie rzeczowej w oparciu o przepisy tej ustawy.

Odpłatność rodziców biologicznych za pobyt dzieci w rodzinach zastępczych

Zgodnie z ustawą o wspieraniu rodziny i systemie pieczy zastępczej (Dz. U. z 2013r., poz. 135 z późn. zm.) za pobyt dziecka w pieczy zastępczej rodzice ponoszą miesięczną opłatę w wysokości przyznanych świadczeń oraz dodatków, o których mowa w art. 80 ust. 1 i art. 81- w przypadku umieszczenia dziecka w rodzinie zastępczej spokrewnionej, rodzinie zastępczej zawodowej, rodzinie zastępczej niezawodowej lub rodzinnym domu dziecka.

Opłatę tą ustala się w drodze decyzji administracyjnej, którą wydaje się po uprzednim rozpoznaniu wszystkich okoliczności sprawy, w oparciu o zgromadzone dokumenty dotyczące rodziny, w tym możliwe jest sporządzenie rodzinnego wywiadu środowiskowego potwierdzającego sytuację majątkową, rodzinną i zdrowotną osoby zobowiązanej.

Rada Powiatu Sławieńskiego określiła w Uchwale Nr XXV/IV/122/12 z dnia 26 czerwca 2012r. warunki umorzenia w całości lub części, łącznie z odsetkami, odroczenia terminu płatności, rozłożenia na raty lub odstąpienia od ustalenia opłaty za pobyt dziecka w pieczy zastępczej.



IV. Zespół Pomocy Instytucjonalnej



Pracownik odpowiedzialny za ten dział:

Iwona Bogusławska

tel. 059 810 64 01

Umieszczanie dzieci w instytucjonalnej pieczy zastępczej

Placówki opiekuńczo – wychowawcze

Zgodnie z ustawą z dnia 9 czerwca 2011r. o wspieraniu rodziny i systemie pieczy zastępczej (Dz. U. z 2013r., poz. 135 z późn. zm.) do zadań własnych powiatu należy zapewnienie dzieciom pieczy zastępczej w placówkach opiekuńczo-wychowawczych.

Placówki ze względu na specyfikę działań dzielą się na:

- placówki socjalizacyjne,
- placówki interwencyjne,
- placówki specjalistyczno-terapeutyczne,
- placówki rodzinne.

Opieka instytucjonalna nad dzieckiem w powiecie sławieńskim zapewniona jest przez 3 placówki opiekuńczo –wychowawcze :

- Dom Dziecka im. Janusza Korczaka w Darłowie -28 miejsc,
- Placówkę Opiekuńczo-Wychowawczą w Sławnie -28 miejsc,



- Wielofunkcyjną Placówkę Opiekuńczo-Wychowawczą „Dorian” w Darłowie -28 miejsc. (prowadzoną w ramach otwartego konkursu ofert na realizację zadania publicznego z zakresu: wspierania rodziny i systemu pieczy zastępczej dotyczącego prowadzenia placówki opiekuńczo-wychowawczej zapewniającej całodobową specjalistyczną opiekę nad dziećmi i młodzieżą). Placówka prowadzona jest przez Fundację „IBIS” w Sławnie w ramach zawartej umowy z Powiatem Sławińskim o powierzenie realizacji ww. zadania.

Ww. placówki zapewniają dziecku całodobową opiekę i wychowanie oraz zaspakajają jego niezbędne potrzeby bytowe, rozwojowe w tym emocjonalne, społeczne religijne, a także zapewniają korzystanie ze świadczeń zdrowotnych i kształcenia.

Celem placówki jest tworzenie właściwych dla prawidłowego rozwoju dzieci i młodzieży warunków wychowawczych oraz umożliwienie prawidłowego przebiegu procesu rozwoju i socjalizacji. Pobyt dziecka w placówce ma charakter przejściowy do czasu powrotu dziecka do rodziny naturalnej lub umieszczenia w rodzinnej formie opieki zastępczej.

Podstawą skierowania dziecka do instytucjonalnej pieczy zastępczej jest:

- odpis aktu urodzenia dziecka, a w przypadku sierot lub pólsierot również odpis aktu zgonu zmarłego rodzica,
- orzeczenie sądu o umieszczeniu dziecka w placówce albo wnioski rodziców, dziecka lub osoby trzeciej o umieszczenie dziecka w placówce,
- dokumentacja o stanie zdrowia dziecka, w tym karty szczepień,
- dokumenty szkolne, w szczególności świadectwo szkolne,
- informacja o prowadzonej pracy z rodziną dziecka i jej rezultatach.

Średnie miesięczne wydatki przeznaczone na utrzymanie dziecka w roku 2014 wynoszą:

- Dom Dziecka im. Janusza Korczaka w Darłowie - **3.892,16zł.**
- Placówka Opiekuńczo-Wychowawcza w Sławnie - **3.491,00zł.**
- Wielofunkcyjna Placówka Opiekuńczo-Wychowawcza „DORIAN” w Darłowie - **4.826,12zł.**

Odpłatność rodziców biologicznych za pobyt dzieci w placówkach opiekuńczo - wychowawczych

Zgodnie z ustawą z dnia 09 czerwca 2011r. o wspieraniu rodziny i systemie pieczy zastępczej, za pobyt dziecka w pieczy zastępczej rodzice ponoszą miesięczną opłatę w wysokości średnich miesięcznych wydatków przeznaczonych na utrzymanie dziecka w placówce opiekuńczo-wychowawczej. Za ponoszenie opłat rodzice odpowiadają solidarnie.



Rada Powiatu w Sławnie w drodze Uchwały Nr XXV/IV/122/12 z dnia 26 czerwca 2012r. określiła warunki umorzenia w całości lub części, łącznie z odsetkami, odroczenia terminu płatności, rozłożenia na raty lub odstąpienia od ustalenia opłaty za pobyt dziecka w pieczy zastępczej.

Opłatę, tą ustala się w drodze decyzji administracyjnej, którą wydaje się po uprzednim zebraniu od rodzica biologicznego materiału dowodowego dotyczącego sytuacji materialno-bytowej rodziny.

Współfinansowanie gmin za pobyt dziecka w placówce opiekuńczo-wychowawczej

Ustawa o wspieraniu rodziny i systemie pieczy zastępczej przewiduje współfinansowanie przez gminę pobytu dziecka w placówce opiekuńczo-wychowawczej. Gminy właściwe ze względu na miejsce zamieszkania dziecka przed umieszczeniem go po raz pierwszy w pieczy zastępczej ponosi odpowiednio wydatki w wysokości:

- 1) 10% w pierwszym roku pobytu dziecka w pieczy zastępczej,
- 2) 30% w drugim roku pobytu dziecka w pieczy zastępczej,
- 3) 50% w trzecim roku i następnym latach pobytu dziecka w pieczy zastępczej- średnich miesięcznych wydatków przeznaczonych na utrzymanie dziecka w instytucjonalnej pieczy zastępczej.

Mając na uwadze powyższe, gminy z terenu powiatu sławieńskiego obciążane są kosztami za pobyt dzieci w placówkach opiekuńczo-wychowawczych.

Wytaczanie powództwa o zasądzenie świadczeń alimentacyjnych

Na podstawie art. 38 ust. 2 ww. ustawy Dyrektor Powiatowego Centrum Pomocy Rodzinie w Sławnie, działając na rzecz małoletnich dzieci umieszczonych w instytucjonalnej pieczy zastępczej zobowiązany jest wytoczyć powództwo o zasądzenie świadczeń alimentacyjnych. Dyrektor wystosowuje do Sądu Rejonowego Wydział Rodzinny i Nieletnich powozy o alimenty na rzecz małoletnich przebywających w placówkach opiekuńczo-wychowawczych.

Mieszkanie chronione dla wychowanków pieczy zastępczej

Zgodnie z Uchwałą Nr CLXVI/661/14 Zarządu Powiatu w Sławnie z dnia 29 stycznia 2014r. mieszkanie chronione znajdujące się przy ul. Cieszkowskiego 4a zostało ujęte w strukturze Powiatowego Centrum Pomocy Rodzinie w Sławnie.



Dnia 30.01.2014r. zawarto porozumienie na okres 01.02.2014r.-28.02.2015r. pomiędzy Zespołem Szkół w Sławnie im. J. H. Dąbrowskiego a Powiatowym Centrum Pomocy Rodzinie w Sławnie dot. ustalenia zasad korzystania z ww. lokalu.

Centrum na podstawie ustawy z dnia 12 marca 2004 roku o pomocy społecznej, ustawy z dnia 9 czerwca 2011 r. o wspieraniu rodziny i systemie pieczy zastępczej oraz Uchwały Nr XLI/IV/214/14 Rady Powiatu w Sławnie z dnia 24.03.2014r. w sprawie szczegółowych zasad ponoszenia odpłatności za pobyt w mieszkaniu chronionym -wydaje decyzje administracyjne dla wychowanków dot.: ustalenia lub odstąpienia od opłaty za pobyt w mieszkaniu chronionym, przyjęcia lub rezygnacji wychowanka z pobytu w mieszkaniu chronionym.

4. Programy realizowane przez Centrum

Program korekcyjno-edukacyjny dla sprawców przemocy w rodzinie

Obowiązek przeciwdziałania przemocy w rodzinie, szczególnie w rodzinie z problemem alkoholowym, spoczywa także na samorządach lokalnych.

Przemoc w rodzinie jest skomplikowanym i wieloobszarowym zjawiskiem, niezbędne jest więc wielodyscyplinarne podejście do tego problemu. Jest oczywistym, że wszystkie działania na tym polu są ukierunkowane na pomoc ofiarom przemocy. Najpilniejszą sprawą jest zapewnienie bezpieczeństwa (powstrzymanie przemocy, odizolowanie sprawcy, itp.). Jednak te czynności nie wyczerpują możliwości pomocy. Potrzebne jest objęcie rodziny także pomocą psychologiczną, prawną, socjalną.

Do zadań z zakresu administracji rządowej realizowanej przez powiat należą w szczególności: tworzenie i prowadzenie ośrodków wsparcia dla ofiar przemocy i realizacja programów korekcyjno - edukacyjnych dla sprawców przemocy.

Program oddziaływań korekcyjno - edukacyjnych wobec osób stosujących przemoc w rodzinie określają przepisy ustawy z dnia 29 lipca 2005r. o przeciwdziałaniu przemocy w rodzinie. Program stanowi część całego systemu przeciwdziałania przemocy w rodzinie oraz uzupełnia różne formy interwencji prawnych i administracyjnych podejmowanych wobec sprawców.

Na podstawie art. 6 ust. 4 pkt 2 ustawy z dnia 29 lipca 2005r. o przeciwdziałaniu przemocy w rodzinie (Dz. U. Nr 180, póź. 1493 z późn. zm.) oraz zgodnie z Krajowym Programem Przeciwdziałania Przemocy w Rodzinie, Powiatowe Centrum Pomocy Rodzinie w Sławnie w roku 2014 realizowało Program oddziaływań korekcyjno - edukacyjnych wobec osób stosujących przemoc w rodzinie.

Źródłem finansowania Programu była dotacja celowa w wysokości 7.500,00zł, środki wykorzystane 7.494,49 zł.



Adresatami Programu było 10 sprawców przemocy, których uczestnictwo wynikało z osobistej decyzji podejmowanej w związku z kontaktem z instytucjami zajmującymi się przeciwdziałaniem przemocy w rodzinie oraz zostały skazane za czyny związane z przemocą, którym sąd zawiesił warunkowo wykonanie kary, zobowiązując do uczestnictwa w programie korekcyjno – edukacyjnym. Program ukończyło 6 sprawców przemocy.

Program korekcyjno - edukacyjny prowadzony był w formie zajęć indywidualnych, zajęć grupowych.

Podstawowym celem działań korekcyjno - edukacyjnych była zmiana zachowań i postaw osób stosujących przemoc w rodzinie, a w rezultacie powstrzymanie sprawców i zakończenie przemocy, a także zwiększenie ich zdolności do samokontroli agresywnych zachowań oraz konstruktywnego współżycia w rodzinie.

Powiatowe Centrum Pomocy Rodzinie w Sławnie co roku realizują Program oddziaływań korekcyjno - edukacyjnych wobec osób stosujących przemoc w rodzinie.

Adresatami Programu mogą być osoby, które:

- zostały skazane za czyny związane z przemocą, którym sąd zawiesił warunkowo wykonanie kary, zobowiązując do uczestnictwa w programie korekcyjno – edukacyjnym,
- uczestniczą w terapii uzależnienia od alkoholu lub narkotyków i ponadto uczestniczą w programach, które stanowią uzupełnienie terapii,
- uczestnictwo w programie zgłaszają na podstawie osobistej decyzji podejmowanej w związku z kontaktem z instytucjami zajmującymi się przeciwdziałaniem przemocy w rodzinie.

Program prowadzony jest przez wykwalifikowanego terapeutę w formie zajęć indywidualnych, zajęć grupowych.

Wszelkie informacje można uzyskać w Powiatowym Centrum Pomocy Rodzinie w Sławnie, ul. Sempołowskiej 2a związane z realizacją powyższego Programu można uzyskać u pracownika Centrum Pani Eweliny Mickiewicz vel Mickus pod numerem tel. (59) 810-64-01 od poniedziałku do piątku, w godzinach od 7³⁰ do 15³⁰.



Informacje pomocne dla osób z zaburzeniami psychicznymi

W Powiecie Sławieńskim realizowany jest Powiatowy Program Ochrony Zdrowia Psychicznego, który ma na celu zapobieganie i pomaganie osobom dotkniętym chorobami psychicznymi. W Programie ujęto zasoby instytucjonalne, które służą ochronie zdrowia psychicznego mieszkańców i opiece nad osobami z zaburzeniami psychicznymi, które można uzyskać:

- **W zakresie służby zdrowia**

Świadczenia ambulatoryjne realizowane są przez:

Poradnie Zdrowia Psychicznego:

Darłowo: NSZOZ"NO" – Darłowo, ul. M. Curie – Skłodowskiej 32, tel. 607 596 335

Sławno: NSZOZ"NO" – Sławno, ul. Chełmońskiego 9, tel. 059 810 22 41

Medison sp. z o.o. – Sławno, ul. Konopnickiej 4, tel. 059 810 74 90

NZOZ Ars Medica – Sławno, ul. J. Narodowej 36, tel. 059 810 58 55

Należy pamiętać, że aby skorzystać z pomocy specjalistów w ramach ubezpieczenia zdrowotnego to do psychiatry nie potrzeba skierowania od lekarza rodzinnego, natomiast pomoc psychologa odbywa się na podstawie skierowania od psychiatry lub lekarza rodzinnego.

Poradnie uzależnienia od alkoholu i współuzależnienia:

Darłowo: NSZOZ"NO" – Darłowo, ul. M. Curie – Skłodowskiej 32, tel. 607 596 335

Amicus Poradnia Uzależnienia od Alkoholu i Współuzależnienia Darłowo, ul. Wieniawskiego 18, tel. 726 144 404

Sławno: NSZOZ"NO" – Sławno, ul. Chełmońskiego 9, tel. 059 810 22 41

Poradnie leczenia uzależnień:

Sławno: Medison sp. z o. o. – Sławno, ul. Konopnickiej 4, tel. 059 810 74 90

Poradnia Psychologiczna (dla dorosłych):

Sławno: NSZOZ"NO" – Sławno, ul. Chełmońskiego 9, tel. 059 810 22 41

Poradnia dla osób z autyzmem dziecięcym:

Jarosławiec: NZOZ PSYCHE Renata Kosnowska – Jarosławiec, ul. Nadmorska 34, tel. 059 810 95 20

Sławno: NZOZ PSYCHE – Sławno, ul. Józefa Chełmońskiego 30, tel. 605 541 951

Leczenie środowiskowe wykonuje:

NZOZ Ars Medica – Postomino 6a, tel. 059 810 85 11

Wykaz Ośrodków Pomocy Społecznej działających na terenie powiatu sławieńskiego:

- *Miejski Ośrodek Pomocy Społecznej w Sławnie,*

ul. Mielczarskiego 1, 76-100 Sławno, tel. 059 810 54 52

- *Miejski Ośrodek Pomocy Społecznej w Darłowie,*



KAPITAŁ LUDZKI
NARODOWA STRATEGIA SPÓJNOŚCI



Wojewódzki Urząd Pracy
w Szczecinie

Człowiek - najlepsza inwestycja

UNIA EUROPEJSKA
EUROPEJSKI
FUNDUSZ SPOŁECZNY



ul. Tynieckiego 20, 76-150 Darłowo, tel. 094 314 67 76

- *Gminny Ośrodek Pomocy Społecznej w Sławnie,*

ul. M.C. Skłodowskiej 9, 76- 100 Sławno, tel. 059 810 66 55

Pomoc specjalistów świadczona w GOPS Sławno :

- Psycholog w każdą środę od godziny 15:00 do godziny 18:00
- Terapeuta w każdy poniedziałek od godziny 15:00 do godziny 17:00
- Radca Prawny w drugi i czwarty poniedziałek miesiąca od godziny 15:30 do godziny 17:30

- *Gminny Ośrodek Pomocy Społecznej w Darłowie,*

ul. Dąbrowskiego 4, 76-150 Darłowo, tel. 094 314 16 50

- *Gminny Ośrodek Pomocy Społecznej w Malechowie,*

Malechowo 22a, tel. 094 314 05 71

Pomoc specjalistów świadczona w GOPS Malechowo :

- Psycholog w 2 i 4 piątek miesiąca od godziny 12:00 do godziny 14:00

- *Gminny Ośrodek Pomocy Społecznej w Postominie,*

Postomino 30, tel. 059 846 44 63

W powiecie działa również Środowiskowy Dom Samopomocy w Sławnie, który znajduje się przy Miejskim Ośrodku Pomocy Społecznej w Sławnie.

- **W zakresie edukacji**

- Powiatowa Poradnia Psychologiczno – Pedagogiczna w Sławnie z Filią w Darłowie (76 – 100 Sławno, ul. Kopernika 9; 76 – 150 Darłowo, ul. Żeromskiego 25), tel. 059 810 71 35 (do Sławna), tel. 094 314 11 49 (do Darłowa),
- Poradnia Psychologiczna NZOZ PSYCHE – Sławno, ul. Józefa Chełmońskiego 30, tel. 605 541 951
- Poradnia Logopedyczna NZOZ PSYCHE – sławno, ul. Józefa Chełmońskiego 30 tel. 605 541 951

Powiatowa Poradnia Psychologiczno – Pedagogiczna udziela dzieciom i młodzieży pomocy psychologiczno – pedagogicznej, w tym logopedycznej, pomocy w wyborze kierunku kształcenia i zawodu, a także udziela rodzicom i nauczycielom pomocy psychologiczno – pedagogicznej związanej z wychowaniem i kształceniem dzieci. Dzieci i młodzież mogą korzystać z pomocy poradni na wniosek rodziców lub prawnych opiekunów, a także na wniosek szkoły lub innej placówki oświatowej w której przebywa dziecko, jednak wyłącznie za zgodą rodziców lub opiekunów.



- Specjalny Ośrodek Szkolno – Wychowawczy Dla Dzieci i Młodzieży Niepełnosprawnych im. M. Grzegorzewskiej w Sławnie (76 – 100 Sławno, ul. Kopernika 9) tel. 059 810 36 06

W Specjalnym Ośrodku Szkolno-Wychowawczym Dla Dzieci i Młodzieży Niepełnosprawnej znajduje się przedszkole, szkoła podstawowa, gimnazjum, szkoły ponadgimnazjalne i internat. Oferta edukacyjna szkół ponadgimnazjalnych skierowana jest do młodzieży niesłyszącej, słabosłyszącej i upośledzonej w stopniu lekkim.

- **organizacje pozarządowe działające na rzecz osób niepełnosprawnych, w tym osób z zaburzeniami psychicznymi**

- Warsztaty Terapii Zajęciowej przy Stowarzyszeniu „AKSON” w Sławnie (ul. Chełmońskiego 30, 76-100 Sławno)

Jest to placówka, w której osoby niepełnosprawne (w tym z zaburzeniami psychicznymi) uczestniczą w procesie rehabilitacji społecznej i zawodowej. Zasadniczym celem WTZ jest dążenie do tego, by uczestnicy mogli w przyszłości podjąć zatrudnienie. Środki finansowe na działalność WTZ zapewnia Starostwo Powiatowe oraz PFRON.

Pracownie, w jakich mogą rozwijać się uczestnicy, to: pracownia gospodarstwa domowego, pracownia krawiecko – zabawkarska, pracownia witrażowa, pracownia stolarska, pracownia muzyczna, pracownia plastyczna i pracownia komputerowa.

- Dom Hospicyjno – Opiekuńczy im. Czesława Domina w Darłowie (76-150 Darłowo, ul. Wiejska 9) tel. 094 314 18 03
- Stowarzyszenie Osób Niepełnosprawnych, Ich Rodzin i Przyjaciół na Terenie Ziemi Darłowskiej i Gmin Ościennych (ul. Wieniawskiego 8, 76-150 Darłowo) tel. 094 314 66 48

Stowarzyszenie prowadzi Dzienny Ośrodek Rehabilitacyjno – Terapeutyczny w Darłowie, w którym edukowane i rehabilitowane są dzieci niepełnosprawne, w tym z głębszymi stopniami upośledzenia umysłowego oraz z niepełnosprawnością ruchową. Przy Stowarzyszeniu osoby niepełnosprawne lub ich opiekunowie mogą założyć subkonto, czyli konto, wyodrębnione z rachunku bankowego Stowarzyszenia, na którym zbierane są środki na cele rehabilitacyjne osób potrzebujących.

- Stowarzyszenie Rodziców i Przyjaciół Dzieci ze Specjalnymi Potrzebami Edukacyjnymi „RAZEM” (ul. Mielczarskiego 1, 76-100 Sławno)

Stowarzyszenie prowadzi ośrodek dzienny dla dzieci niepełnosprawnych mieszczący się przy Miejskim Ośrodku Pomocy Społecznej w Sławnie.



- Grupa wsparcia „Niezapominajka” działająca przy Miejskim Ośrodku Pomocy Społecznej w Darłowie
Grupa wsparcia działa przy Miejskim Ośrodku Pomocy Społecznej w Darłowie.
- Grupa wsparcia „Tęcza” działająca przy Miejskim Ośrodku Pomocy Społecznej w Darłowie
Grupa wsparcia działa przy Miejskim Ośrodku Pomocy Społecznej w Darłowie.
- Stowarzyszenie Na Rzecz Osób Zagrożonych Wykluczeniem Społecznym „Otwarte drzwi” (ul. Tynieckiego 20, 76-150 Darłowo)
- Stowarzyszenie na Rzecz Pomocy Rodzinom Wiejskim „Nasza Przyszłość” (Postomino 85a, 76-113 Postomino)
- Stowarzyszenie Pomocy Dzieciom i Rodzinie „Na dzisiaj” (ul. Wyspiańskiego 25B/7, 76-150 Darłowo)
i inne.

Aby pomóc osobom borykającym się z uzależnieniem lub współ uzależnieniem wszystkie gminy powiatu sławieńskiego prowadzą Miejskie lub Gminne Komisje Rozwiązywania Problemów Alkoholowych. Komisje te w ramach swojej działalności statutowej m. in. uruchomiły punkty konsultacyjno – informacyjne oraz terapeutyczne, w których mieszkańcy danej gminy mogą korzystać z pomocy terapeutów uzależnień, psychologów i psychiatrów:

- Punkt Konsultacyjno – Informacyjny ds. Uzależnień i Przemocy, (76-100 Sławno, ul. Rapackiego 10) tel. 059 810 54 69

Wsparcie specjalistów:

- psycholog w każdy poniedziałek tygodnia w godzinach od 16.00 do 19.00,
- terapeuta w każdy czwartek tygodnia w godzinach od 15.00 do 19.00,
- radca prawny w każdy wtorek tygodnia w godzinach od 16.00 do 19.00,
ponadto w Punkcie odbywają się :
- zajęcia edukacyjne dla uzależnionych w każdy wtorek tygodnia w godzinach od 17.00 do 19.00,
- spotkania – mitingi w każdy piątek tygodnia w godzinach od 18.00.
- Punkt Konsultacyjno – Terapeutyczny Profilaktyka Narkomanii, Darłowo, ul. Franciszkańska 2 (budynek Miejskiego Gimnazjum) – dyżury psychologa
- Punkt Terapii w zakresie uzależnień alkoholowych, Darłowo, ul. Franciszkańska 2 – prowadzi spotkania indywidualne, spotkania grup oraz spotkania rodzin
- Punkt Konsultacyjny w zakresie uzależnień alkoholowych, Darłowo, ul. M. Skłodowskiej – Curie 32 (budynek Przychodni) – poradnia rodzinna



KAPITAŁ LUDZKI
NARODOWA STRATEGIA SPÓJNOŚCI



Wojewódzki Urząd Pracy
w Szczecinie

UNIA EUROPEJSKA
EUROPEJSKI
FUNDUSZ SPOŁECZNY



Człowiek - najlepsza inwestycja

- o Punkt Konsultacyjno – Terapeutyczny, Postomino 85A – dyżury psychiatry, terapeuty uzależnienia od alkoholu oraz psychologa

W powiecie działają także **stowarzyszenia trzeźwościowe**:

- o Stowarzyszenie Trzeźwościowe „Święć”, Sławno, ul. Rapackiego 10
- o Darłowskie Stowarzyszenie Abstynenta „Unittas”, Darłowo, ul. Wieniawskiego 8
- o Grupa AA „Jutrzenka”, Darłowo, ul. O. D. Tynieckiego 2

5. Zakończenie

Powiatowe Centrum Pomocy Rodzinie w Sławnie to nie tylko realizowane zadania, ale przede wszystkim ludzie pracujący z pasją i oddaniem.

Ludzie, którzy poświęcają pracy wiele serca i z otwartym umysłem podchodzą do osób potrzebujących pomocy.

Pracownicy Powiatowego Centrum Pomocy Rodzinie w Sławnie:

Dyrektor – Małgorzata Maciuk – Radawiec

Zespół Pomocy Instytucjonalnej

Iwona Bogusławska

Ewelina Mickiewicz vel Mickus

Zespół Rehabilitacji Społecznej Osób Niepełnosprawnych

Andrzej Popielarz

Monika Nawrocka

Zespół Rodzinnej Opieki Zastępczej

Dorota Kurkiewicz

Łukasz Idasiak

Malwina Podlasiewska

Zespół Finansowo- Księgowy

Wanda Zajko

Zespół Organizacyjno-Administracyjny. Europejski Fundusz Społeczny

Monika Górnik – Wojciechowska



KAPITAŁ LUDZKI
NARODOWA STRATEGIA SPÓJNOŚCI



Wojewódzki Urząd Pracy
w Szczecinie

UNIA EUROPEJSKA
EUROPEJSKI
FUNDUSZ SPOŁECZNY



Człowiek - najlepsza inwestycja

Anna Wiaderna

Jadwiga Grzesik

Ewa Mroczkowska