

Powiatowe Centrum Pomocy Rodzinie
w Sławnie



INFORMATOR

O DZIAŁALNOŚCI
POWIATOWEGO CENTRUM
POMOCY RODZINIE
W SŁAWNIE

SŁAWNO 2009

Powiatowe Centrum Pomocy Rodzinie
w Sławnie



INFORMATOR

**O DZIAŁALNOŚCI
POWIATOWEGO CENTRUM
POMOCY RODZINIE
W SŁAWNIE**

SŁAWNO 2009



Redakcja:

1. Małgorzata Maciuk-Radawiec

Dyrektor Powiatowego Centrum Pomocy Rodzinie w Sławnie

2. Anna Ruchniak

konsultant, koordynator projektu „Szansa na rozwój”

3. Pracownicy Powiatowego Centrum Pomocy Rodzinie w Sławnie

Wydawca:

Powiatowe Centrum Pomocy Rodzinie w Sławnie

ul. Sempołowskiej 2a

76-100 Sławno

tel./ fax (059) 810-64-01

e-mail: zroz@powiatslawno.pl

www.pcprslawno.pl

Godziny urzędowania:

od poniedziałku do piątku od godziny 7:30 do 15:30



Spis treści:

strony

1. Wprowadzenie
2. Zadania Powiatowego Centrum Pomocy Rodzinie w systemie pomocy społecznej
3. Komórki organizacyjne Powiatowego Centrum Pomocy Rodzinie w Sławnie:
 - I. Zespół Pomocy Instytucjonalnej
 - II. Zespół Rehabilitacji Społecznej Osób Niepełnosprawnych
 - III. Zespół Rodzinnej Opieki Zastępczej
 - IV. Zespół Organizacyjno-Administracyjny. Europejski Fundusz Społeczny
4. Projektu realizowane przez Powiatowe Centrum Pomocy Rodzinie w Sławnie
5. Zakończenie



1. WPROWADZENIE

„Nie wystarczy dawać temu, kto prosi;

Trzeba dawać temu, kto potrzebuje.”

Bł. Karol de Fencauld

Szanowni Państwo!

Mamy przyjemność ponownie oddać w Wasze ręce Informator o działalności Powiatowego Centrum Pomocy Rodzinie w Sławnie, które to jest jednostką organizacyjną powiatu realizującą zadania z zakresu pomocy społecznej.

Zgodnie z ustawą z dnia 12 marca 2004r. o pomocy społecznej (Dz. U. z 2008r. Nr 115, poz. 728 z późn.zm.) pomoc społeczna jest instytucją polityki społecznej państwa, mającą na celu umożliwienie osobom i rodzinom przezwyciężenie trudnych sytuacji życiowych, których nie są one w stanie pokonać wykorzystując własne środki, Możliwości i uprawnienia.

Chcielibyśmy, aby niniejszy Informator przybliżył Państwu zadania realizowane przez Centrum oraz przedstawił sposób ich realizacji.

Nadmieniam, że sfinansowanie niniejszego Informatora jest możliwe dzięki realizowanemu przez Powiatowe Centrum Pomocy Rodzinie w Sławnie projektowi systemowemu „Szansa na rozwój” finansowanemu z Unii Europejskiej w ramach Europejskiego Funduszu Społecznego.

Liczymy na to, że Informator spotka się z Państwa przychylnością, a przede wszystkim stanie się użytecznym narzędziem wiedzy przy załatwianiu spraw w jednostce wykonującej zadania na szczeblu powiatowym.

Małgorzata Maciuk – Radawiec

Dyrektor Powiatowego Centrum Pomocy Rodzinie

w Sławnie

wraz z pracownikami.



2. ZADANIA POWIATOWEGO CENTRUM POMOCY RODZINIE W SYSTEMIE POMOCY SPOŁECZNEJ

Do zadań Centrum w zakresie wykonywania zadań własnych powiatu z zakresu pomocy społecznej należy:

- 1) opracowanie i realizacja powiatowej strategii rozwiązywania problemów społecznych, ze szczególnym uwzględnieniem programów pomocy społecznej, wspierania osób niepełnosprawnych i innych, których celem jest integracja osób i rodzin z grup szczególnego ryzyka,
- 2) prowadzenie specjalistycznego poradnictwa,
- 3) organizowanie opieki w rodzinach zastępczych, udzielanie pomocy pieniężnej na częściowe pokrycie kosztów utrzymania umieszczonych w nich dzieci oraz wypłacanie wynagrodzenie z tytułu pozostawania w gotowości przyjęcia dziecka albo świadczonej opieki i wychowania niespokrewnionym z dzieckiem zawodowym rodzinom zastępczym,
- 4) zapewnienie opieki i wychowania dzieciom całkowicie lub częściowo pozbawionym opieki rodziców, w szczególności przez organizowanie i prowadzenie ośrodków adopcyjno – opiekuńczych, placówek opiekuńczo – wychowawczych dla dzieci i młodzieży, w tym placówek wsparcia dziennego o zasięgu ponadgminnym, a także tworzenie i wdrażanie programów pomocy dziecku i rodzinie,
- 5) realizacja zadania związanego z pokrywaniem kosztów utrzymania dzieci z terenu powiatu, umieszczonych w placówkach opiekuńczo – wychowawczych i w rodzinach zastępczych, również na terenie innego powiatu,
- 6) przyznawanie pomocy pieniężnej na usamodzielnienie oraz na kontynuowanie nauki osobom opuszczającym placówki opiekuńczo – wychowawcze typu rodzinnego i socjalizacyjnego, domy pomocy społecznej dla dzieci i młodzieży niepełnosprawnej intelektualnie, domy dla matek z małoletnimi dziećmi i kobiet w ciąży, rodziny zastępcze oraz schroniska dla nieletnich, zakłady poprawcze, specjalne ośrodki szkolno - wychowawcze lub młodzieżowe ośrodki wychowawcze,
- 7) pomoc w integracji ze środowiskiem osób mających trudności w przystosowaniu się do życia, młodzieży opuszczającej placówki opiekuńczo – wychowawcze typu rodzinnego i socjalizacyjnego, domy pomocy społecznej dla dzieci i młodzieży



- niepełnosprawnej intelektualnie, domy dla matek z małoletnimi dziećmi i kobiet w ciąży, rodziny zastępcze, specjalne ośrodki szkolno – wychowawcze lub młodzieżowe ośrodki wychowawcze, mających braki w przystosowaniu się,
- 8) pomoc osobom mającym trudności w integracji ze środowiskiem, które otrzymały status uchodźcy,
 - 9) pomoc osobom mającym trudności w przystosowaniu się do życia po zwolnieniu z zakładu karnego,
 - 10) prowadzenie i rozwój infrastruktury domów pomocy społecznej o zasięgu ponadgminnym oraz umieszczanie w nich skierowanych osób,
 - 11) prowadzenie mieszkań chronionych dla osób z terenu więcej niż jednej gminy oraz powiatowych ośrodków wsparcia , w tym domu dla matek z małoletnimi dziećmi i kobiet w ciąży, z wyłączeniem środowiskowych domów samopomocy i innych ośrodków wsparcia dla osób z zaburzeniami psychicznymi,
 - 12) prowadzenie ośrodka interwencji kryzysowej,
 - 13) udzielanie informacji o prawach i uprawnieniach,
 - 14) szkolenie i doskonalenie zawodowe kadr pomocy społecznej z terenu powiatu,
 - 15) doradztwo metodyczne dla kierowników i pracowników jednostek organizacyjnych pomocy społecznej z terenu powiatu,
 - 16) podejmowanie innych działań wynikających z rozeznanych potrzeb, w tym tworzenie i realizacja programów osłonowych,
 - 17) sporządzanie sprawozdawczości oraz przekazywanie jej właściwemu wojewodzie,
 - 18) sporządzanie bilansu potrzeb powiatu w zakresie pomocy społecznej.

Do zadań Centrum w zakresie wykonywania innych zadań z zakresu administracji rządowej realizowanych przez Powiat należy:

- 1) rehabilitacja społeczna i zawodowa osób niepełnosprawnych,
- 2) opracowywanie i realizacja zgodnych ze strategią rozwoju województwa, projektów powiatowych programów działań na rzecz osób niepełnosprawnych w zakresie:
 - a) rehabilitacji społecznej osób niepełnosprawnych,
 - b) rehabilitacji zawodowej i zatrudniania osób niepełnosprawnych,
 - c) przestrzegania praw osób niepełnosprawnych,



- 3) podejmowanie zadań zmierzających do ograniczenia skutków niepełnosprawności,
- 4) współpraca z organizacjami pozarządowymi i fundacjami działającymi na rzecz osób niepełnosprawnych w zakresie rehabilitacji społecznej i zawodowej tych osób,
- 5) opracowanie i przedstawienie planów zadań i informacji z prowadzonej działalności oraz ich udostępnienie na potrzeby samorządu województwa,
- 6) dofinansowanie:
 - d) uczestnictwa osób niepełnosprawnych i ich opiekunów w turnusach rehabilitacyjnych,
 - e) sportu, kultury, rekreacji i turystyki osób niepełnosprawnych,
 - f) zaopatrzenia w sprzęt rehabilitacyjny, przedmioty ortopedyczne i środki pomocnicze przyznawane osobom niepełnosprawnym na podstawie odrębnych przepisów,
 - g) likwidacji barier architektonicznych, w komunikowaniu się i technicznych w związku z indywidualnymi potrzebami osób niepełnosprawnych,
- 7) dofinansowanie kosztów tworzenia i działania warsztatów terapii zajęciowej.



S. KOMÓRKI ORGANIZACYJNE POWIATOWEGO CENTRUM POMOCY RODZINIE W ŚLAWNIE:

I. Zespół Pomocy Instytucjonalnej



Pracownicy odpowiedzialni za ten dział:

Iwona Bogusławska i Elżbieta Rokosz

tel. 059 810 64 01

Placówki opiekuńczo – wychowawcze.

Ustawa o pomocy społecznej z dnia 12 marca 2004r. (Dz. U. z 2008r. Nr 115, poz.728 z późn. zm.) zakłada, że skierowanie dziecka pozbawionego częściowo lub całkowicie opieki rodzicielskiej do placówki opiekuńczo – wychowawczej na pobyt całodobowy może nastąpić po wyczerpaniu możliwości udzielenia pomocy dziecku w rodzinie naturalnej lub umieszczeniu dziecka w rodzinie zastępczej.



Całodobowy pobyt dziecka w placówce opiekuńczo – wychowawczej powinien mieć charakter przejściowy – do czasu powrotu dziecka do rodziny naturalnej lub umieszczenia w rodzinie zastępczej.

Placówki ze względu na specyfikę działań dzielą się na:

- 1) placówki wsparcia dziennego,
- 2) placówki interwencyjne,
- 3) placówki rodzinne,
- 4) placówki socjalizacyjne.

Na terenie powiatu sławieńskiego działają 2 całodobowe placówki opiekuńczo –wychowawcze :

- Dom Dziecka im. Janusza Korczaka w Darłowie - placówka socjalizacyjna,
- Wielofunkcyjna Placówka Opiekuńczo-Wychowawcza w Sławnie - placówka wielofunkcyjna.

Celem placówek w zależności od ich rodzaju, jest tworzenie właściwych dla prawidłowego rozwoju dzieci i młodzieży warunków wychowawczych, zdrowotnych i materialnych oraz umożliwienie prawidłowego przebiegu procesów ich rozwoju i socjalizacji.

Podstawą wydania skierowania do placówki jest:

- 1) odpis aktu urodzenia dziecka, a w przypadku sierot lub pólsierot również odpis aktu zgonu zmarłego rodzica,
- 2) orzeczenie sądu o umieszczeniu dziecka w placówce albo wniosek rodziców lub opiekunów prawnych o umieszczenie dziecka w placówce,
- 3) dokumentacja dot. stanu zdrowia dziecka,
- 4) dokumenty szkolne, w szczególności ostatnie świadectwo szkolne, karty szczepień,
- 5) kwestionariusz aktualnego rodzinnego wywiadu środowiskowego wraz ze szczegółowym opisem sytuacji dziecka oraz dokumentacja dotychczasowych działań podjętych wobec dziecka i rodziny.



Dom Dziecka w Darłowie.

Placówka działa na podstawie Regulaminu Organizacyjnego zatwierdzonego przez Zarząd Powiatu w Sławnie Uchwałą Nr XC/242/08 z dnia 3 grudnia 2008r.

Dom Dziecka im. Janusza Korczaka w Darłowie jest całodobową placówką opiekuńczo-wychowawczą zapewniającą dziecku całodobową opiekę i wychowanie, realizując zadania przewidziane dla placówki opiekuńczo-wychowawczej typu socjalizacyjnego.

Placówka zapewnia dziecku od 3 roku życia, a w przypadku rodzeństwa dziecku poniżej 3 roku życia, opiekę całodobową i wychowanie oraz zaspakajają niezbędne potrzeby. W szczególnie uzasadnionych przypadkach zapewnia opiekę całodobową wychowankom pełnoletnim.

Celem placówki jest tworzenie właściwych dla prawidłowego rozwoju dzieci i młodzieży warunków wychowawczych, zdrowotnych, i materialnych oraz umożliwienie prawidłowego przebiegu procesów rozwoju i socjalizacji.

Średni miesięczny koszt utrzymania dziecka w Domu Dziecka w Darłowie w 2009r. wynosi - **3.218,34zł.**

Ośrodek Adopcyjno – Opiekuńczy w Darłowie.

Ośrodek Adopcyjno - Opiekuńczy przy Domu Dziecka im. Janusza Korczaka w Darłowie został utworzony Uchwałą Rady Powiatu w Sławnie Nr X/1173/2003. Ośrodek jest publiczną placówką specjalistyczną o charakterze diagnostycznym i konsultacyjnym, której celem jest zapewnianie sierotom naturalnym i społecznym opieki w zastępczym środowisku rodzinnym (rodzinach adopcyjnych, rodzinach zastępczych, placówkach rodzinnych i innych formach opieki rodzinnej).

Ośrodek działa na bazie Domu Dziecka, korzystając jednocześnie z przygotowania zawodowego pracowników zatrudnionych w Domu Dziecka w Darłowie.

Ośrodek wspiera rodziny adopcyjne, rodziny zastępcze, rodziny naturalne w tym, rodziny dzieci umieszczonych w rodzinnej opiece zastępczej lub placówce opiekuńczo – wychowawczej przez :

- pomoc w rozwiązywaniu problemów wynikających z wychowania i ze sprawowania opieki nad dzieckiem,
- poradnictwo i terapię, w tym terapię rodzinną,
- pomoc pedagogiczna i psychologiczną.



Ośrodek realizuje swoje zadania między innymi poprzez:

- szkolenie i kwalifikowanie osób zgłaszających gotowość zapewnienia dziecku rodzinnej opieki zastępczej,
- prowadzenie badań psychologicznych i pedagogicznych oraz przeprowadzanie wywiadów środowiskowych u kandydatów na rodziców zastępczych lub przysposabiających,
- prowadzenie poradnictwa dla rodzin przysposabiających, zastępczych i placówek opiekuńczo – wychowawczych,
- dobór rodziny adopcyjnej ze względu na potrzeby dziecka,
- współpracę z jednostkami organizacyjnymi pomocy społecznej, sądami opiekuńczymi oraz innymi instytucjami i organizacjami działającymi na rzecz dzieci i rodziny,
- działalność edukacyjną i upowszechniającą tworzenie rodzin zastępczych i adopcyjnych oraz placówek rodzinnych.

Zadania Ośrodka Adopcyjno-Opiekuńczego przy Domu Dziecka w Darłowie są zgodne z ustawy o pomocy społecznej i dotyczą różnych form pomocy dziecku i rodzinie.

Ośrodek Adopcyjno – Opiekuńczy, mieści się przy Domu Dziecka im. Janusza Korczaka w Darłowie.

Szkolenia kandydatów do pełnienia funkcji rodziny zastępczej prowadzi:

Ośrodki Adopcyjno – Opiekuńczy ul. Morska 76 w Darłowie,

tel 314 26 57, fax. 314 25 07.

www.domdzieckadarlowo.republika.pl

Kontakt telefoniczny

w dni robocze w godz. 9.00-15.00

Wielofunkcyjna Placówka Opiekuńczo-Wychowawcza w Stawnie.



Placówka Wielofunkcyjna zapewnia dziecku dzienną i całodobową opiekę oraz wychowanie, realizując zadania przewidziane dla placówki wsparcia dziennego, placówki interwencyjnej i placówki socjalizacyjnej, a także łączyienne i całodobowe działania terapeutyczne, interwencyjne i socjalizacyjne skierowane na dziecko i rodzinę dziecka.

Do placówki przyjmowane są dzieci w nagłych sytuacjach kryzysowych w wieku od 11 roku życia do 18 lat na podstawie rozstrzygnięcia sądów w sprawach opiekuńczych, niezależnie od miejsca zamieszkania. W wyjątkowych przypadkach do placówki mogą być przyjmowane dzieci młodsze.

Wielofunkcyjna Placówka Opiekuńczo-Wychowawcza w Sławnie zapewnia dziecku:

- doraźną pomoc na czas trwania sytuacji kryzysowej,
- dostęp do kształcenia dostosowanego do jego potrzeb, wieku i jego możliwości rozwojowych,
- opiekę i wychowanie do czasu powrotu do rodziny naturalnej lub umieszczenia w rodzinie adopcyjnej albo zastępczej, placówce opiekuńczo – wychowawczej typu rodzinnego albo socjalizacyjnego.

Średni miesięczny koszt utrzymania dziecka w Wielofunkcyjnej Placówce Opiekuńczo-Wychowawczej w Sławnie w 2009r. wynosi – 3.756,03 zł.

Na podstawie art. 86 ust. 4 ustawy o pomocy społecznej powiat prowadzący placówkę opiekuńczo – wychowawczą przyjmującą dziecko zawiera z powiatem właściwym ze względu na miejsce zamieszkania dziecka przed skierowaniem do placówki, porozumienie w sprawie umieszczenia dziecka i zwrotu kosztów jego utrzymania.

Na podstawie podpisanych porozumień dzieci z w/w powiatów przebywają w placówkach opiekuńczo - wychowawczych funkcjonujących na terenie powiatu sławieńskiego.

Odpłatność rodziców biologicznych za pobyt dzieci w placówkach opiekuńczo – wychowawczych.

Zgodnie z art. 81 ust. 1 ustawy o pomocy społecznej za pobyt dziecka lub osoby pełnoletniej w placówce opiekuńczo – wychowawczej opłatę ponoszą do wysokości średniego miesięcznego kosztu utrzymania, rodzice dziecka, osoba pełnoletnia lub jej rodzice, a także opiekunowie prawni lub



kuratorzy w przypadku, gdy dysponują dochodami dziecka, z tym że opłata ponoszona przez opiekunów prawnych, kuratorów lub osobę pełnoletnią nie może być wyższa niż 50% kwoty stanowiącej dochód dziecka lub osoby pełnoletniej.

Opłatę tą ustala się w drodze decyzji administracyjnej, którą wydaje się po uprzednim zebraniu kompletu dokumentów dotyczących rodziny, w tym wywiadu środowiskowego.

Rada Powiatu w Sławnie, określiła w drodze uchwały zasady częściowego lub całkowitego zwalniania rodziców dziecka za pobyt dziecka w placówce opiekuńczo wychowawczej.

Usamodzielnienia wychowanków.

Osoba, która osiągnęła pełnoletność w rodzinie zastępczej, oraz osoba pełnoletnia opuszczająca placówkę opiekuńczo – wychowawczą typu rodzinnego i socjalizacyjnego, dom pomocy społecznej dla dzieci i młodzieży niepełnosprawnych intelektualnie, dom dla matek z małoletnimi dziećmi i kobiet w ciąży oraz schronisko dla nieletnich, zakład poprawczy, specjalny ośrodek szkolno – wychowawczy i młodzieżowy ośrodek wychowawczy zostaje objęta pomocą mającą na celu jej życiowe usamodzielnienie i integrację ze środowiskiem przez pracę socjalną, a także pomocą :

- 1) pieniężną na usamodzielnienie,
- 2) pieniężną na kontynuowanie nauki,
- 3) w uzyskaniu odpowiednich warunków mieszkaniowych, w tym w mieszkaniu chronionym,
- 4) w uzyskaniu zatrudnienia,
- 5) na zagospodarowanie – w formie rzeczowej.

Warunkiem uzyskania pomocy pieniężnej na usamodzielnienie jest zobowiązanie się osoby usamodzielnianej do realizacji **indywidualnego programu usamodzielniania** opracowanego wspólnie z opiekunem usamodzielnienia, zatwierdzonego przez kierownika powiatowego centrum pomocy rodzinie. Każdy wychowanek, któremu wypłacona jest pomoc finansowa realizuje indywidualny program usamodzielnienia, który został przygotowany przy współpracy Powiatowego Centrum Pomocy Rodzinie oraz opiekuna usamodzielnienia co najmniej na miesiąc przed osiągnięciem pełnoletności.



Mieszkanie chronione przy Wielofunkcyjnej Placówce Opiekuńczo-Wychowawczej w Sławnie.

Na mocy Uchwały Zarządu Powiatu w Sławnie z dnia 18 czerwca 2009r. utworzono w strukturach Wielofunkcyjnej Placówki Opiekuńczo-Wychowawczej mieszkanie chronione.

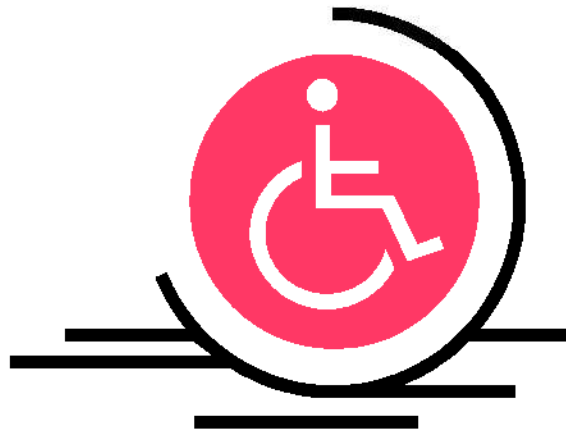
Mieszkanie zostało utworzone w ramach projektu konkursowego Powiatowego Centrum Pomocy Rodzinie w Sławnie z zakresu opieki nad dzieckiem i rodziną. Dofinansowanego w wysokości 100 000zł z Ministerstwa Pracy i Polityki Społecznej w Warszawie oraz Państwowego Funduszu Ochrony Środowiska i Gospodarki Wodnej w wysokości 25 000zł.

Pomoc w formie zamieszkania w mieszkaniu chronionym skierowana jest do pełnoletnich wychowanków o szczególnie trudnej sytuacji życiowej i materialnej. Osoby takie nie zawsze mogą liczyć na wsparcie rodzin biologicznych i opiekunów, jak również nie powinny powrócić do środowisk patologicznych, w których przebywały przed umieszczeniem w placówce, bądź w rodzinie zastępczej.

Mieszkanie przeznaczone jest do pełnoletnich wychowanków, którzy przed umieszczeniem w placówce lub rodzinie zastępczej zamieszkiwali na terenie powiatu sławieńskiego i jednocześnie planują usamodzielnić się i zamieszkać na terenie naszego powiatu. Lokal ten przeznaczony jest dla 6 wychowanków (dziewcząt i chłopców),, cieszących się dobrą opinią placówki lub rodziny zastępczej oraz przejdą pozytywną ocenę komisji kwalifikacyjnej. Pobyt w mieszkaniu jest formą nagrody dla wychowanka, który realizuje indywidualny program usamodzielnienia się.



II. Zespół Rehabilitacji Społecznej Osób Niepełnosprawnych



Pracownicy odpowiedzialni za ten dział:

Andzej Popielarz i Monika Nawrocka

tel. 059 810 64 02

Rehabilitacja osób niepełnosprawnych oznacza wiele działań, w szczególności organizacyjnych, leczniczych, psychologicznych, technicznych, szkoleniowych, edukacyjnych i społecznych zmierzających do osiągnięcia przy aktywnym uczestnictwie tych osób, możliwie najwyższego poziomu ich funkcjonowania, jakości życia i integracji społecznej.

Jednym z etapów na drodze rehabilitacji jest rehabilitacja społeczna. Ma ona na celu umożliwienie osobom niepełnosprawnym uczestnictwa w życiu społecznym, a realizowana jest przede wszystkim przez wyrabianie zaradności osobistej i pobudzanie aktywności społecznej, wyrabianie umiejętności



samodzielnego wypełniania ról społecznych, a także kształtowanie w społeczeństwie właściwych postaw i zachowań sprzyjających integracji z osobami niepełnosprawnymi.

Powiatowe Centrum Pomocy Rodzinie w Sławnie na podstawie ustawy z dnia 27 sierpnia 1997r. o rehabilitacji zawodowej i społecznej oraz zatrudnianiu osób niepełnosprawnych (Dz. U. z 2008r. Nr 14, poz. 92 z późn. zm.) udziela pomocy w zakresie dofinansowania ze środków Państwowego Funduszu Rehabilitacji Osób Niepełnosprawnych, będących w dyspozycji powiatu do następujących zadań:

- uczestnictwa osób niepełnosprawnych i ich opiekunów w turnusach rehabilitacyjnych,
- sportu, kultury, rekreacji i turystyki osób niepełnosprawnych,
- zaopatrzenia w sprzęt rehabilitacyjny, przedmioty ortopedyczne i środki pomocnicze przyznawane osobom niepełnosprawnym na podstawie odrębnych przepisów,
- likwidacji barier architektonicznych, w komunikowaniu się i technicznych w związku z indywidualnymi potrzebami osób niepełnosprawnych,
- kosztów tworzenia i działania warsztatów terapii zajęciowej.

O dofinansowanie mogą ubiegać się osoby niepełnosprawne, których niepełnosprawność została potwierdzona orzeczeniem o zakwalifikowaniu przez organy orzekające do znacznego, umiarkowanego lub lekkiego stopnia niepełnosprawności bądź posiadające orzeczenie równoważne oraz dzieci posiadające orzeczenie o niepełnosprawności wydane przed ukończeniem 16-go roku życia.

Uczestnictwo osób niepełnosprawnych i ich opiekunów w turnusach rehabilitacyjnych.

Turnus oznacza zorganizowaną formę aktywnej rehabilitacji połączonej z elementami wypoczynku, której celem jest ogólna poprawa psychofizycznej sprawności oraz rozwijanie umiejętności społecznych uczestników, między innymi przez nawiązywanie i rozwijanie kontaktów społecznych, realizację i rozwijanie zainteresowań, a także przez udział w innych zajęciach przewidzianych programem turnusu. Program powinien zawierać elementy rehabilitacji zgodnej z rodzajem schorzenia osoby niepełnosprawnej, obejmować zajęcia kulturalno-oświatowe, sportowo-rekreacyjne oraz inne wynikające ze specjalistycznego rodzaju turnusu z uwzględnieniem zajęć



indywidualnych i grupowych. Zajęcia wiążą się między innymi z zabawami psychoruchowymi, wycieczkami, rajdami itp.

Turnusy odbywają się w formie stacjonarnej (najczęściej w ośrodkach wczasowych, sanatoriach rzadziej w ośrodkach kolonijnych) i niestacjonarnej (obóz żeglarski, spływ kajakowy, obóz wędrowny) w zorganizowanych grupach. Czas trwania turnusu wynosi co najmniej 14 dni.

Osoba niepełnosprawna może ubiegać się o dofinansowanie ze środków Funduszu uczestnictwa w turnusie, jeżeli przeciętny miesięczny dochód, w rozumieniu przepisów o świadczeniach rodzinnych, podzielony przez liczbę osób we wspólnym gospodarstwie domowym, obliczony za kwartał poprzedzający miesiąc złożenia wniosku, nie przekracza kwoty:

- 50% przeciętnego wynagrodzenia na osobę we wspólnym gospodarstwie domowym,
- 65% przeciętnego wynagrodzenia w przypadku osoby samotnej.

W przypadku przekroczenia kwot dochodu, o których mowa powyżej, kwotę dofinansowania pomniejsza się o kwotę, o którą ten dochód został przekroczony.

Kwestie dotyczące turnusów rehabilitacyjnych reguluje rozporządzenie Ministra Pracy i Polityki Społecznej z dnia 15 listopada 2007r. w sprawie turnusów rehabilitacyjnych (Dz.U. Nr 230 poz. 1694). Określa ono między innymi rodzaje turnusów rehabilitacyjnych organizowanych przy udziale środków PFRON oraz warunki uczestnictwa w tych turnusach, warunki, jakie powinny spełniać osoby niepełnosprawne ubiegające się o dofinansowanie uczestnictwa w turnusach rehabilitacyjnych, tryb składania i rozpatrywania wniosków o dofinansowanie, wysokość oraz sposób przyznawania i przekazywania tego dofinansowania ze środków Funduszu.

Zgodnie z obowiązującym rozporządzeniem osoba niepełnosprawna może ubiegać się o dofinansowanie uczestnictwa w turnusie rehabilitacyjnym raz w roku, pod warunkiem że została skierowana na turnus rehabilitacyjny na wniosek lekarza, pod którego opieką się znajduje.

Osobie niepełnosprawnej o znacznym lub umiarkowanym stopniu niepełnosprawności albo równoważnym oraz osobie niepełnosprawnej w wieku do 16 lat może być przyznane dofinansowanie pobytu na turnusie rehabilitacyjnym jej opiekuna, pod warunkiem, że wniosek lekarza o skierowanie na turnus rehabilitacyjny, zawiera wyraźne wskazanie wraz z uzasadnieniem konieczności pobytu opiekuna.



Osoba ubiegająca się o dofinansowanie składa wniosek o dofinansowanie w centrum pomocy właściwym dla miejsca zamieszkania. Do wniosku dołącza się kopię orzeczenia o stopniu niepełnosprawności lub kopię wypisu z treści orzeczenia traktowanego na równi z tym orzeczeniem, wniosek lekarza, pod którego opieką znajduje się osoba niepełnosprawna, o skierowanie na turnus rehabilitacyjny.

Przy rozpatrywaniu wniosku o dofinansowanie bierze się pod uwagę stopień i rodzaj niepełnosprawności wnioskodawcy oraz wpływ niepełnosprawności na możliwość realizacji przez wnioskodawcę kontaktów społecznych w codziennym funkcjonowaniu, a także uwzględnia się na korzyść wnioskodawcy fakt niekorzystania z dofinansowania w roku poprzednim.

Pierwszeństwo w uzyskaniu dofinansowania mają osoby niepełnosprawne, które posiadają orzeczenia o zaliczeniu do znacznego i umiarkowanego stopnia niepełnosprawności albo orzeczenie równoważne, osoby niepełnosprawne w wieku do 16 lat albo wieku do 24 lat uczące się i niepracujące bez względu na stopień niepełnosprawności.

Wysokość dofinansowania wynosi:

- 27% przeciętnego wynagrodzenia - dla osoby niepełnosprawnej ze znacznym stopniem niepełnosprawności, osoby niepełnosprawnej w wieku do 16 roku życia oraz osoby niepełnosprawnej w wieku 16-24 lat uczącej się i niepracującej, bez względu na stopień niepełnosprawności,
- 25% przeciętnego wynagrodzenia - dla osoby niepełnosprawnej z umiarkowanym stopniem niepełnosprawności,
- 23% przeciętnego wynagrodzenia - dla osoby niepełnosprawnej z lekkim stopniem niepełnosprawności,
- 18% przeciętnego wynagrodzenia – dla opiekuna osoby niepełnosprawnej,
- 18% przeciętnego wynagrodzenia – dla osoby niepełnosprawnej zatrudnionej w zakładzie pracy chronionej, niezależnie od posiadanego stopnia niepełnosprawności.

Wnioski o dofinansowanie są rozpatrywane w terminie 30 dni od dnia złożenia kompletnego wniosku. O sposobie rozpatrzenia wniosku wnioskodawca powiadamiany jest w formie pisemnej. Osoba niepełnosprawna w terminie 30 dni od otrzymania powiadomienia o przyznaniu dofinansowania, nie później jednak niż na 21 dni przed dniem rozpoczęcia turnusu rehabilitacyjnego, przekazuje centrum pomocy informację o wyborze turnusu, w którym będzie

Druk informatora współfinansowany z Unii Europejskiej



uczestniczyła. Wybrany przez osobę ośrodek i organizator turnusu powinien posiadać odpowiednio wpis do rejestru ośrodków i organizatorów, obejmujący okres trwania turnusu. Ośrodek, w którym odbędzie się turnus rehabilitacyjny powinien być uprawniony do przyjmowania osób niepełnosprawnych z określonymi w orzeczeniu lub wniosku lekarskim dysfunkcjami lub schorzeniami. Organizator turnusu powinien być uprawniony do organizowania turnusu wybranego przez osobę z określonymi w orzeczeniu lub wniosku lekarskim dysfunkcjami lub schorzeniami.

Dofinansowanie przekazywane jest organizatorowi turnusu po otrzymaniu przez centrum pomocy oświadczenia organizatora turnusu rehabilitacyjnego zawierającego potwierdzenie możliwości uczestniczenia danej osoby niepełnosprawnej w wybranym przez nią turnusie.

Sport, kultura, rekreacja i turystyka osób niepełnosprawnych.

W ramach w/w zadania podmioty mogą organizować wiele imprez (festyny, zawody, wycieczki, imprezy sportowo-rekreacyjne), które dadzą możliwość osobom niepełnosprawnym włączenie się w aktywne życie społeczne. Różnorodne formy rekreacji dostosowane do różnych rodzajów niepełnosprawności i ich specyficznych potrzeb dają szansę aktywizacji społecznej, a ta z kolei mobilizuje do aktywizacji zawodowej i pełnego uczestnictwa w życiu społecznym.

Udział w takiego rodzaju imprezach wpływa na wszechstronny rozwój. Uczestnicy mają możliwość integracji z osobami pełno - i niepełnosprawnymi, gdzie respektowane są takie same prawa, liczą się takie same wartości, stworzone są dla nich identyczne warunki rozwoju. Osoby uczestniczą we wspólnej działalności zgodnie ze swoimi zainteresowaniami, ponoszą odpowiedzialność za wyniki tych działań, czują się zaakceptowanymi takimi, jakimi są ze swoimi zdolnościami i ograniczeniami. W czasie usprawnienia fizycznego wytwarzana jest wola zwycięstwa, odporność psychiczna i samoakceptacja.

Dla wielu osób niepełnosprawnych integracja społeczna poprzez uprawianie sportu i turystyki jest szansą na rehabilitację społeczną, daje możliwość aktywnego wypoczynku, aktywnego uczestnictwa w życiu społecznym, poznania dziedzictwa narodowego, przygody z kulturą i historią, jest szansą na poprawę sprawności fizycznej i psychicznej.

Właściwa organizacja czasu wolnego skraca czas rehabilitacji niepełnosprawnych i czas leczenia chorych, a także wpływa na poprawę samopoczucia i zdrowia.



O dofinansowanie ze środków Funduszu organizacji sportu, kultury, rekreacji i turystyki dla osób niepełnosprawnych mogą ubiegać się osoby prawne i jednostki organizacyjne nieposiadające osobowości prawnej, jeżeli prowadzą działalność na rzecz osób niepełnosprawnych przez okres co najmniej 2 lat przed dniem złożenia wniosku, udokumentują posiadanie środków własnych lub pozyskanych z innych źródeł na sfinansowanie przedsięwzięcia w wysokości nieobjętej dofinansowaniem ze środków Funduszu oraz udokumentują zapewnienie odpowiednich do potrzeb osób niepełnosprawnych warunków technicznych i lokalowych do realizacji zadania.

Wnioski o dofinansowanie do w/w zadania składa się do dnia 30 listopada roku poprzedzającego realizację zadania.

Wysokość dofinansowania organizacji sportu, kultury, rekreacji i turystyki osób niepełnosprawnych wynosi do 60% kosztów przedsięwzięcia.

Zaopatrzenie w sprzęt rehabilitacyjny, przedmioty ortopedyczne i środki pomocnicze przyznawane osobom niepełnosprawnym na podstawie odrębnych przepisów.

Sprzęt rehabilitacyjny wykorzystywany jest bezpośrednio w procesie zabiegów rehabilitacyjnych z osobą niepełnosprawną, mających za zadanie osiągnięcie przy aktywnym uczestnictwie tej osoby możliwie najwyższego poziomu jej funkcjonowania, jakości życia i integracji społecznej.

O dofinansowanie ze środków Funduszu zaopatrzenia w sprzęt rehabilitacyjny mogą ubiegać się osoby niepełnosprawne stosownie do potrzeb wynikający z niepełnosprawności, jeżeli przeciętny miesięczny dochód, obliczony tak jak w przypadku turnusów rehabilitacyjnych, nie przekracza kwoty:

- 50% przeciętnego wynagrodzenia na osobę we wspólnym gospodarstwie domowym,
- 65% przeciętnego wynagrodzenia w przypadku osoby samotnej,

oraz zachodzi potrzeba prowadzenia rehabilitacji w warunkach domowych przy użyciu tego sprzętu.

O dofinansowanie zaopatrzenia w sprzęt rehabilitacyjny mogą ubiegać się również jeden raz w roku - osoby fizyczne prowadzące działalność gospodarczą, osoby prawne i jednostki organizacyjne nieposiadające osobowości prawnej, jeżeli prowadzą działalność związaną z rehabilitacją osób niepełnosprawnych przez okres co najmniej dwóch lat przed dniem złożenia wniosku oraz



udokumentują posiadanie środków własnych lub pozyskanych z innych źródeł na sfinansowanie przedsięwzięcia w wysokości nieobjętej dofinansowaniem ze środków Funduszu.

Dofinansowanie zadań ze środków Funduszu następuje na pisemny wniosek złożony odpowiednio do Powiatowego Centrum Pomocy Rodzinie, właściwego dla:

- miejsca zamieszkania - w przypadku osoby niepełnosprawnej,
- siedziby, albo miejsca prowadzenia działalności - w przypadku osoby fizycznej prowadzącej działalność gospodarczą, osoby prawnej i jednostki organizacyjnej nieposiadającej osobowości prawnej.

Osoby niepełnosprawne mogą składać wnioski o dofinansowanie ze środków Funduszu przez cały rok kalendarzowy. Do wniosku należy dołączyć obok kserokopii orzeczenia o stopniu niepełnosprawności i kserokopii dowodu osobistego, aktualne zaświadczenie lekarskie - lekarza specjalisty wskazujące na konieczność zakupu konkretnego sprzętu rehabilitacyjnego celem prowadzenia rehabilitacji w warunkach domowych oraz informację o koszcie sprzętu ze sklepu, w którym będzie dokonany zakup wraz z pieczętką i podpisem.

Wniosek osoby fizycznej prowadzącej działalność gospodarczą, osoby prawnej i jednostki organizacyjnej nieposiadającej osobowości prawnej, powinien być złożony do dnia 30 listopada roku poprzedzającego realizację zadania.

Podstawę dofinansowania ze środków Funduszu stanowi umowa zawarta z wnioskodawcą. Oznacza to, że dofinansowanie nie może obejmować kosztów realizacji zadania poniesionych przed przyznaniem środków finansowych i zawarciem umowy.

Wysokość dofinansowania zaopatrzenia w sprzęt rehabilitacyjny wynosi do 60% kosztów sprzętu rehabilitacyjnego, nie więcej jednak niż do wysokości pięciokrotnego przeciętnego wynagrodzenia. Pozostałą część, to jest 40 % wartości całego sprzętu pokrywa wnioskodawca.

Do przedmiotów ortopedycznych i środków pomocniczych zaliczamy między innymi: szkła korekcyjne i pomoce optyczne, aparaty słuchowe, wkładki uszne i systemy wspomagające słyszenie, kołnierze, gorsety, obuwie, wózki inwalidzkie, protezy kończyn górnych i dolnych oraz pieluchomajtki, materace przeciwoleżynowe, protezy piersi, peruki, sprzęt stomijny.



Prawo do zaopatrzenia w przedmioty ortopedyczne i środki pomocnicze (bezpłatnie lub częściowo odpłatnie) mają osoby ubezpieczone oraz osoby pozostające na ich utrzymaniu.

Podstawą do uzyskania refundowanych przedmiotów ortopedycznych i środków pomocniczych jest zlecenie wystawione przez lekarza. Zlecenie wymaga potwierdzenia przez oddział wojewódzki Narodowego Funduszu Zdrowia właściwego ze względu na miejsce zamieszkania świadczeniobiorcy. W przypadku zaopatrzenia comiesięcznego, tj. w pieluchomajtki, cewniki, worki do zbiórki moczu, każdorazowe potwierdzenie zlecenia przed jego realizacją nie jest wymagane. Należy potwierdzić jedynie pierwsze zlecenie. Przy pierwszorazowym potwierdzeniu zlecenia wydawana jest karta zaopatrzenia comiesięcznego, która jest ważna 12 miesięcy i przez ten okres upoważnia do odbioru zleconych środków pomocniczych na wniosek lekarza, bez konieczności potwierdzania w oddziale Funduszu. Zlecenie zrealizować można u dowolnego świadczeniodawcy (producenta lub sklepu), mającego podpisaną umowę z Oddziałem NFZ.

O dofinansowanie ze środków Funduszu zaopatrzenia w przedmioty ortopedyczne i środki pomocnicze przyznawane na podstawie odrębnych przepisów mogą ubiegać się osoby niepełnosprawne stosownie do potrzeb wynikających z niepełnosprawności, jeżeli przeciętny miesięczny dochód tych osób nie przekracza odpowiednio kwot wyżej opisanych.

Wysokość dofinansowania zaopatrzenia w przedmioty ortopedyczne i środki pomocnicze wynosi:

- do 100% udziału własnego osoby niepełnosprawnej w limicie ceny ustalonym na podstawie odrębnych przepisów, jeżeli taki udział jest wymagany,
- do 150% sumy kwoty limitu, o którym mowa wyżej, wyznaczonego przez ministra właściwego do spraw zdrowia oraz wymaganego udziału własnego osoby niepełnosprawnej w zakupie tych przedmiotów i środków, jeżeli cena zakupu jest wyższa niż ustalony limit.

Przedmioty ortopedyczne i środki pomocnicze przyznawane są uprawnionemu na własność. Ponowne przyznanie zaopatrzenia może nastąpić po upływie okresu jego użytkowania, zgodnie z obowiązującymi przepisami.

Aby uzyskać dofinansowanie ze środków Funduszu, należy złożyć w Centrum wniosek. Do wniosku dołącza się:

- kopię orzeczenia lub kopię wypisu z treści orzeczenia,



- fakturę określającą cenę nabycia z wyodrębnioną kwotą opłaconą w ramach ubezpieczenia zdrowotnego oraz kwotą udziału własnego lub inny dokument potwierdzający zakup, wraz z potwierdzoną za zgodność, przez świadczeniodawcę realizującego zlecenie, kopią zrealizowanego zlecenia na zaopatrzenie w przedmioty ortopedyczne i środki pomocnicze, albo
- kopię zlecenia na zaopatrzenie w przedmioty ortopedyczne i środki pomocnicze wraz z ofertą określającą cenę nabycia z wyodrębnioną kwotą opłaconą w ramach ubezpieczenia zdrowotnego i kwotą udziału własnego oraz termin realizacji zlecenia od momentu przyjęcia go do realizacji.

Likwidacja barier architektonicznych, w komunikowaniu się i technicznych w związku z indywidualnymi potrzebami osób niepełnosprawnych.

Bariery architektoniczne definiowane są jako wszelkie utrudnienia występujące w budynku i w jego najbliższej okolicy, które ze względu na rozwiązania techniczne, konstrukcyjne lub warunki użytkowania uniemożliwiają lub utrudniają swobodę ruchu osobom niepełnosprawnym.

Bariery w komunikowaniu się, to ograniczenia uniemożliwiające lub utrudniające osobie niepełnosprawnej swobodne porozumiewanie się i/lub przekazywanie informacji.

Bariery techniczne to bariery utrudniające lub uniemożliwiające osobie niepełnosprawnej usprawnienie. Likwidacja tej bariery powinna powodować sprawniejsze działanie tej osoby w społeczeństwie i umożliwić wydajniejsze jej funkcjonowanie.

O dofinansowanie ze środków Funduszu zadań, jeżeli ich realizacja umożliwi lub w znacznym stopniu ułatwi osobie niepełnosprawnej wykonywanie podstawowych, codziennych czynności lub kontaktów z otoczeniem, mogą ubiegać się:

- na likwidację barier architektonicznych - osoby niepełnosprawne, które mają trudności w poruszaniu się, jeżeli są właścicielami nieruchomości lub użytkownikami wieczystymi nieruchomości albo posiadają zgodę właściciela lokalu lub budynku mieszkalnego, w którym stale zamieszkują,



- na likwidację barier w komunikowaniu się i technicznych - osoby niepełnosprawne, jeżeli jest to uzasadnione potrzebami wynikającymi z niepełnosprawności.

Dofinansowanie likwidacji barier architektonicznych, w komunikowaniu się i technicznych przysługuje oddzielnie na każdy rodzaj zadania.

Dofinansowanie likwidacji barier w komunikowaniu się i technicznych nie przysługuje osobom niepełnosprawnym, które w ciągu trzech lat przed złożeniem wniosku uzyskały odpowiednio na te cele dofinansowanie ze środków Funduszu.

W przypadku dofinansowania likwidacji barier architektonicznych, w komunikowaniu się i technicznych dofinansowanie nie może obejmować kosztów realizacji zadania poniesionych przed przyznaniem środków finansowych i zawarciem umowy o dofinansowanie ze środków Funduszu.

Wysokość dofinansowania na likwidację barier wynosi do 80% kosztów przedsięwzięcia, nie więcej jednak niż do wysokości piętnastokrotnego przeciętnego wynagrodzenia.

Wnioski o dofinansowanie ze środków Funduszu można składać w każdym czasie. Należy jednak pamiętać, że prace związane z likwidacją bariery architektonicznej wiążą się z dłuższym okresem realizacji i powinny zostać zakończone w roku, w którym został złożony wniosek. Osoby, które ubiegają się o dofinansowanie do w/w zadania w IV kwartale napotykają na trudności związane między innymi ze znalezieniem wykonawcy, brakiem materiałów, urządzeń niezbędnych do zrealizowania zadania.



III. Zespół Rodzinnej Opieki Zastępczej



Pracownicy odpowiedzialni za ten dział:

Urszula Gondek i Monika Galińska

Tel. 059 810 64 03

Zespół rodzinnej opieki zastępczej prowadzi sprawy związane z zapewnieniem opieki i wychowania dzieciom całkowicie lub częściowo pozbawionym opieki rodziców w szczególności przez prowadzenie rodzin zastępczych.

Rodzina Zastępcza to rodzina, w której umieszcza się małoletnie dziecko, w celu sprawowania nad nim opieki i jego wychowania, w wypadku gdy rodzice nie spełniają swojej funkcji. Umieszczenie dziecka w rodzinie zastępczej następuje na ogół na podstawie orzeczenia sądu opiekuńczego. W przypadkach pilnych, lecz za zgodą rodziców umieszczenie takie może nastąpić także na podstawie umowy powierzenia, zawartej pomiędzy rodziną zastępczą a Starostą właściwym ze względu na miejsce zamieszkania tej rodziny. O fakcie tym Starosta niezwłocznie powiadamia właściwy sąd.



Rodziną zastępczą może być małżeństwo lub osoba nie pozostająca w związku małżeńskim jeżeli spełniają oni następujące warunki:

- Dają rękojmię należytego wykonania zadań rodziny zastępczej, co zostało potwierdzone stosownym zaświadczeniem organu prowadzącego przygotowanie do tej funkcji.
- Mają stałe miejsca zamieszkania na terytorium Rzeczypospolitej Polskiej.
- Korzystają z pełni praw cywilnych i obywatelskich.
- Nie są i nigdy nie były pozbawione władzy rodzicielskiej wobec własnych dzieci, nie są ograniczone w tej władzy, ani też władza ta nie została zawieszona.
- Wywiązują się z obowiązku łżenia na utrzymanie osoby najbliższej lub innej osoby, jeżeli taki obowiązek z mocy prawa lub orzeczenia sądu na nich ciąży.
- Nie są chore na choroby uniemożliwiające właściwą opiekę nad dzieckiem, co zostało stwierdzone zaświadczeniem lekarskim.
- Mają odpowiednie warunki mieszkaniowe i stałe źródło utrzymania.
- Uzyskały pozytywną opinię ośrodka pomocy społecznej, właściwego ze względu na miejsce zamieszkania.

Zadania rodziny zastępczej:

1. sprawowanie osobistej opieki nad powierzonym dzieckiem, w miejscu stałego zamieszkania rodziny,
2. zapewnienie dziecku warunków rozwoju i wychowania odpowiednich do jego stanu zdrowia i poziomu rozwoju (odpowiednie warunki bytowe, możliwość rozwoju fizycznego, psychicznego i społecznego, możliwość właściwej edukacji i rozwoju zainteresowań, możliwość zaspokajania indywidualnych potrzeb dziecka, w tym także potrzeby wypoczynku i organizacji czasu wolnego),
3. współpraca z sądem opiekuńczym,
4. współpraca z jednostką sprawującą nadzór nad przebiegiem rozwoju dziecka oraz warunkami jego życia – z powiatowym centrum pomocy rodzinie lub sprawującym nadzór w jego imieniu ośrodkiem adopcyjno-opiekuńczym,



5. informowanie tej jednostki o stanie zdrowia dziecka, jego postępach w nauce i trudnościach wychowawczych, a także o przerwie w sprawowaniu osobistej opieki nad dzieckiem i jego samowolnym oddaleniu się,
6. gromadzenie i przechowywanie dokumentów, dotyczących stanu zdrowia dziecka, jego wyników w nauce oraz sytuacji prawnej,
7. wspieranie działań w zakresie unormowania sytuacji życiowej i prawnej dziecka,
8. podtrzymywanie więzi z rodziną naturalną dziecka.

Rodzina zastępcza zapewnia dziecku warunki rozwoju i wychowania odpowiednie do jego stanu zdrowia i poziomu rozwoju, a w szczególności:

- 1) odpowiednie warunki bytowe,
- 2) możliwości rozwoju fizycznego, psychicznego i społecznego,
- 3) możliwości zaspokojenia indywidualnych potrzeb dziecka w zależności od jego stanu zdrowia i poziomu rozwoju,
- 4) możliwości właściwej edukacji i rozwoju zainteresowań,
- 5) odpowiednie warunki do wypoczynku i organizacji czasu wolnego.

Przy doborze rodziny zastępczej uwzględnia się:

- 1) osoby spokrewnione lub spowinowacone z dzieckiem, jeżeli dają gwarancję poprawy sytuacji dziecka,
- 2) przygotowanie kandydatów do podjęcia opieki nad dzieckiem w rodzinie zastępczej,
- 3) odpowiednią różnicę wieku między kandydatami do pełnienia funkcji rodziny zastępczej a dzieckiem,
- 4) poziom rozwoju i sprawności dziecka, wymagania w zakresie pomocy profilaktyczno-wychowawczej lub resocjalizacyjnej oraz możliwości zaspokajania potrzeb dziecka,
- 5) zasadę nie rozłączania rodzeństwa, chyba że dobro dziecka przemawia za odstępstwem od tej zasady,
- 6) w miarę możliwości, opinię wyrażoną przez dziecko.



- Zgodnie z ustawą o pomocy społecznej z *dnia 12 marca 2004 r.*
(Dz. U. z 2008r. Nr 115, poz. 728 z późn. zm.) rodziny zastępcze dzielą się na :
 - 1) spokrewnione z dzieckiem;
 - 2) niespokrewnione z dzieckiem;
 - 3) zawodowe niespokrewnione z dzieckiem:
 - wielodzietne,
 - specjalistyczne,
 - o charakterze pogotowia rodzinnego.

W zawodowej niespokrewnionej z dzieckiem wielodzietnej rodzinie zastępczej umieszcza się w tym samym czasie nie mniej niż troje i nie więcej niż sześcioro dzieci. W przypadku konieczności umieszczenia w rodzinie licznego rodzeństwa liczba dzieci w wielodzietnej rodzinie zastępczej może się zwiększyć.

W zawodowej niespokrewnionej z dzieckiem specjalistycznej rodzinie zastępczej umieszcza się dzieci niedostosowane społecznie albo dzieci z różnymi dysfunkcjami, problemami zdrowotnymi, wymagającymi szczególnej opieki i pielęgnacji. W rodzinie tej może wychowywać się w tym samym czasie nie więcej niż troje dzieci.

W zawodowej niespokrewnionej z dzieckiem rodzinie zastępczej o charakterze pogotowia rodzinnego umieszcza się nie więcej niż 3 dzieci na pobyt okresowy do czasu unormowania sytuacji życiowej dziecka, nie dłużej niż na 12 miesięcy. W szczególnie uzasadnionych przypadkach pobyt dziecka może być przedłużony, jednak nie więcej niż o kolejne 3 miesiące.

Rodzina zastępcza o charakterze pogotowia rodzinnego nie może odmówić przyjęcia dziecka w wieku do 10 lat, jeżeli dziecko zostało doprowadzone przez policję. Dziecko doprowadzone przez policję przebywa w zawodowej niespokrewnionej z dzieckiem rodzinie zastępczej o charakterze pogotowia rodzinnego do czasu wydania orzeczenia przez sąd opiekuńczy.



W powiecie sławieńskim w okresie od I do X 2009r. funkcjonowało **80** rodzin zastępczych w których przebywało **131** dzieci w tym:

- **68** rodzin zastępczych spokrewnionych z dzieckiem,
- **10** rodzin zastępczych niespokrewnionych z dzieckiem,
- **2** zawodowe niespokrewnione z dzieckiem rodziny zastępcze,

Rodziny zastępcze otrzymują pomoc pieniężną w formie świadczenia pieniężnego na każde umieszczone dziecko, na częściowe pokrycie kosztów jego utrzymania, a wysokość świadczenia uzależniona jest od wieku dziecka i jego dochodu. (*Rozporządzenie Ministra Polityki Społecznej z dnia 18 października 2004r. w sprawie rodzin zastępczych (Dz. U. Nr 233, poz.2344 z późn. zm).*

Prowadzenie rodzin zastępczych i udzielanie im pomocy pieniężnej na częściowe pokrycie kosztów utrzymania dzieci pozostających pod opieką tych rodzin jest zadaniem własnym powiatu z zakresu pomocy społecznej. Jednostką zobowiązaną do udzielania pomocy i sprawowania nadzoru nad rodzinami zastępczymi z ramienia powiatu sławieńskiego jest **Powiatowe Centrum Pomocy Rodzinie w Sławnie**.

Wysokość pomocy pieniężnej na częściowe pokrycie kosztów utrzymania dziecka umieszczonego w rodzinie zastępczej miesięcznie wynosi:

- 1) w przypadku dziecka w wieku od 0 do 7 lat – 60% kwoty 1.647,00 zł, tj. **988,20** zł,
- 2) w przypadku dziecka powyżej 7 lat do 18 roku życia - 40% kwoty 1.647,00 zł tj. **658,80** zł,
- 3) w przypadku dziecka w wieku do lat 7 posiadającego orzeczenie o niepełnosprawności – 80% kwoty 1.647,00 zł tj. **1.317,60** zł,
- 4) w przypadku dziecka powyżej 7 roku życia posiadającego orzeczenie o niepełnosprawności – 60% kwoty 1.647,00 zł tj. **988,20** zł.

Jeżeli dziecko umieszczone w rodzinie zastępczej posiada dochód, ustaloną kwotę pomocy pieniężnej, pomniejsza się o kwotę odpowiadającą 50% dochodu dziecka z tym, że wysokość pomocy pieniężnej nie może być niższa niż 20% podstawy.

Ponadto na terenie naszego powiatu przebywają wychowankowie z rodzin zastępczych, którzy mają powyżej 18 roku życia, kontynuują naukę, w ten sposób realizują indywidualny program usamodzielnienia.



Obecnie funkcjonuje 26 wychowanków z rodzin zastępczych, którzy otrzymują pomoc pieniężną na kontynuowanie nauki w miesięcznej wysokości po 30% podstawy tj. 494,10 zł.

Osoba, która osiągnęła pełnoletność w rodzinie zastępczej, zwana dalej "osobą usamodzielnianą", zostaje objęta pomocą mającą na celu jej życiowe usamodzielnienie i integrację ze środowiskiem przez pracę socjalną, a także pomocą:

- 1) pieniężną na usamodzielnienie;
- 2) pieniężną na kontynuowanie nauki;
- 3) w uzyskaniu odpowiednich warunków mieszkaniowych, w tym w mieszkaniu chronionym;
- 4) w uzyskaniu zatrudnienia;
- 5) na zagospodarowanie - w formie rzeczowej.

(Rozporządzenia Ministra Polityki Społecznej z dnia 23 grudnia 2004r. w sprawie udzielania pomocy na usamodzielnienie, kontynuowanie nauki oraz zagospodarowanie (Dz. U. z 2005r. Nr 6, poz. 45z późn. zm.).

Działalność diagnostyczno-konsultacyjną, której celem jest pozyskiwanie, szkolenie i kwalifikowanie osób zgłaszających gotowość prowadzenia rodzinnej opieki zastępczej, a także szkolenie i wspieranie psychologiczno-pedagogiczne osób prowadzących rodzinną opiekę zastępczą oraz rodziców naturalnych dzieci umieszczonych w rodzinnej opiece zastępczej i placówkach opiekuńczo-wychowawczych prowadzi **Ośrodek Adopcyjno – Opiekuńczy**, który mieści się przy Domu Dziecka im. Janusza Korczaka w Darłowie.

Szkolenia kandydatów do pełnienia funkcji rodziny zastępczej prowadzi: Ośrodek Adopcyjno – Opiekuńczy w Darłowie ul. Morska 76,

Tel. 094 314 26 57, fax. 094 314 25 07.

www.domdzieckadarlowo.republika.pl

Kontakt telefoniczny

w dni robocze w godz. 9.00-15.00

Dyżury pracowników ośrodka:

Środy 9.00-15.00



Soboty 10.00-15.00

Wszelkie informacje można uzyskać w Powiatowym Centrum Pomocy Rodzinie w Sławnie, ul. Sempołowskiej 2a, tel. 059 810 64-03 pytania można kierować na adres zroz@powiatslawno.pl.

Do zadań zespołu rodzinnej opieki zastępczej należy:

1) organizacja opieki w rodzinach zastępczych udzielanie pomocy pieniężnej na częściowe pokrycie kosztów utrzymania umieszczonych w nich dzieci oraz wypłacania wynagrodzenia z tytułu pozostawania w gotowości przyjęcia dziecka albo świadczonej opieki i wychowania niespokrewnionym z dzieckiem zawodowym rodzinom zastępczym w tym:

- a) podejmowanie działań zmierzających do wytypowania rodzin, bądź osób do pełnienia funkcji rodziny zastępczej,
- b) przyjmowanie wniosków małżeństw lub osób o ustanowienie rodziny zastępczej i kierowanie ich na szkolenie do ośrodka adopcyjno –opiekuńczego,
- c) badanie warunków umożliwiających kwalifikowanie tych rodzin lub osób do pełnienia funkcji rodziny zastępczej,
- d) przygotowanie projektów umów, decyzji dla rodzin zastępczych,
- e) określanie wielkości pomocy pieniężnej na częściowe pokrycie kosztów utrzymania dzieci w nich umieszczonych, lub kosztów utrzymania i wynagrodzenia za usługę opiekuńczo-wychowawczą,
- f) praca socjalna z rodzinami zastępczymi,
- g) prowadzenie rejestru rodzin zastępczych,
- h) sporządzanie dla potrzeb Sądu opinii i sprawozdań dotyczących sytuacji materialno - bytowej dziecka w rodzinie zastępczej,
- i) okresowe wizytacje rodzin zastępczych w celu zbadania stopnia wywiązywania się tych rodzin z przyjętych obowiązków – przeprowadzanie wywiadów środowiskowych,

Druk informatora współfinansowany z Unii Europejskiej

w ramach Europejskiego Funduszu Społecznego



- j) przygotowywanie dokumentacji niezbędnej do ustalenia odpłatności ponoszonej przez rodziców biologicznych za pobyt dziecka w rodzinie zastępczej,
 - k) przygotowywanie porozumień w sprawach umieszczenia dziecka z innego powiatu w rodzinie zastępczej na terenie Powiatu Sławieńskiego i ustalanie wysokości wydatków na jego utrzymanie.
- 2) pomoc w integracji ze środowiskiem osób mających trudności w przystosowaniu się do życia, młodzieży opuszczającej placówki opiekuńczo – wychowawcze typu rodzinnego i rodziny zastępcze w tym:
- a) opracowywanie indywidualnych programów usamodzielnienia się dla osób opuszczających rodziny zastępcze,
 - b) planowanie i finansowanie działań zmierzających do integracji ww osób ze środowiskiem.
- 3) przyznawanie pomocy pieniężnej na usamodzielnienie oraz na kontynuowanie nauki osobom opuszczającym rodziny zastępcze w tym:
- a) rozpoznawanie i bilansowanie potrzeb w zakresie pomocy w formie specjalnego świadczenia pieniężnego dla w/w osób,
 - b) przyjmowanie i weryfikacja indywidualnych wniosków w/w osób,
 - c) ustalanie sytuacji materialno – bytowej usamodzielnianych wychowanków na podstawie wywiadu środowiskowego (rodzinnego) i jego aktualizacja,
 - d) wydawanie decyzji administracyjnych oraz ich aktualizacja,
 - e) planowanie środków na realizację w/w zadań,
 - f) sporządzanie okresowych sprawozdań z realizacji zadań i ich wykonania,
 - g) praca socjalna z osobami usamodzielnianymi,



- h) współpraca z usamodzielnianymi wychowankami w zakresie prawidłowej realizacji indywidualnego planu usamodzielnienia,
- 4) sporządzanie list wypłat świadczeń należnych rodzinom zastępczym oraz pełnoletnim wychowankom opuszczającym rodziny zastępcze,
- 5) prowadzenie specjalistycznego poradnictwa,
- 6) współpraca między innymi z ośrodkami adopcyjno-opiekuńczymi, sądami rodzinnymi, szkołami, ośrodkami pomocy społecznej oraz powiatowymi centrami pomocy rodzinie,
- 7) pokrywanie kosztów utrzymania dzieci z terenu Powiatu, umieszczonych w rodzinach zastępczych, również na terenach innych powiatów.



IV. Zespół Organizacyjno-administracyjny. Europejski Fundusz Społeczny

Pracownicy odpowiedzialni za ten dział:

Anna Ruchniak, Anna Waderna, Jadwiga Grzesik

Tel. 059 810 64 56

Powiatowe Centrum Pomocy Rodzinie w Sławnie od 1 marca 2008r. realizuje projekt systemowy pod nazwą „Szansa na rozwój” w partnerstwie z gminami powiatu sławieńskiego oraz Powiatowym Urzędem Pracy w Sławnie.

Łączna wartość projektu w 2009r. to 1 005 642,00zł z czego poszczególne Ośrodki otrzymały następujące kwoty:

- Powiatowe Centrum Pomocy Rodzinie – 307 263,00zł
- Miejski Ośrodek Pomocy Społecznej w Sławnie – 132 191,00zł
- Miejski Ośrodek Pomocy Społecznej w Darłowie – 137 645,00zł
- Gminny Ośrodek Pomocy Społecznej w Sławnie – 129 835,00zł
- Gminny Ośrodek Pomocy Społecznej w Darłowie – 114 793,00zł
- Gminny Ośrodek Pomocy Społecznej w Malechowie – 89 738,00zł
- Gminny Ośrodek Pomocy Społecznej w Postominie – 94 177,00zł.

Projekt realizowany jest na podstawie umowy ramowej podpisanej z Wojewódzkim Urzędem Pracy w Szczecinie, który pełni rolę Instytucji Pośredniczącej odpowiedzialnej za wdrażanie i prawidłową realizację projektów współfinansowanych z Unii Europejskiej w ramach Europejskiego Funduszu Społecznego na terenie województwa zachodniopomorskiego.

Projekt został napisany przez pracowników Powiatowego Centrum Pomocy Rodzinie w Sławnie. Centrum jako lider odpowiedzialny jest za prawidłową realizację projektu, kontakty z Wojewódzkim Urzędem Pracy oraz właściwy przepływ informacji pomiędzy partnerami. Do obsługi projektu zatrudniono trzy osoby: konsultanta, koordynatora projektu, aspiranta pracy socjalnej i starszego księgowego.



Pomocą w ramach tego programu mogą zostać objęte osoby bezrobotne, nieaktywne zawodowo lub zatrudnione zagrożone wykluczeniem społecznym, które jednocześnie są osobami w wieku aktywności zawodowej (15 – 64 lata), korzystającymi ze świadczeń pomocy społecznej w rozumieniu przepisów o pomocy społecznej. Działania skierowane mogą być również do osób traktowanych jako otoczenie osób wykluczonych społecznie, przez co rozumie się osoby zamieszkujące we wspólnym gospodarstwie domowym.

Głównym celem projektu jest aktywizacja zawodowa kobiet i mężczyzn zagrożonych wykluczeniem społecznym, rehabilitacja osób niepełnosprawnych i poprawa funkcjonowania rodzin zastępczych.

W ramach realizacji wniosku o dofinansowanie podpisaliśmy 4 aneksy do indywidualnych programów usamodzielniania wzbogaconych o instrumenty aktywnej integracji, 20 programów aktywizacji zawodowej i społecznej osób niepełnosprawnych, 10 umów z rodzinami zastępczymi na realizację działań w oparciu o Program Aktywności Lokalnej.

Swoje działania skierowaliśmy do następujących grup:

1. osoby niepełnosprawne, które w ramach instrumentów aktywnej integracji skorzystały z:
 - a) dofinansowania do turnusów rehabilitacyjnych,
 - b) konsultacji z doradcą zawodowym – wytyczanie indywidualnych ścieżek zawodowych,
 - c) treningu kompetencji i umiejętności społecznych,
 - d) masażu rehabilitacyjnych w ramach zajęć rehabilitacyjnych,
 - e) karnetów do Aquaparku,
 - f) zajęć pn. Podnoszenie atrakcyjności beneficjenta na rynku pracy – nowa ja na rynku pracy (w ramach zajęć poza sposobem przygotowania dokumentów na rozmowę kwalifikacyjną osoby zostały zapoznane z zasadami skutecznej autoprezentacji oraz skorzystały z usług zakładów fryzjerskich),

Druk informatora współfinansowany z Unii Europejskiej

w ramach Europejskiego Funduszu Społecznego



- g) dofinansowania do zakupu protez stomatologicznych
2. rodziny zastępcze (rodziny zastępcze zostały zakwalifikowane do udziału w projekcie w ramach Programu Aktywności Lokalnej) skorzystały z:
- a) konsultacji z doradcą zawodowym – wytyczanie indywidualnych ścieżek zawodowych,
 - b) treningu kompetencji i umiejętności społecznych,
 - c) terapii dla rodzin zastępczych o tematyce: pomoc rodzinom w rozwijaniu umiejętności wychowawczych oraz budowanie prawidłowych relacji w rodzinie,
 - d) w ramach alternatywnych sposobów spędzania wolnego czasu wykupiliśmy dla wszystkich karnety na basen,
 - e) zajęć pn. Podnoszenie atrakcyjności beneficjenta na rynku pracy – nowa ja na rynku pracy (w ramach zajęć poza sposobem przygotowania dokumentów na rozmowę kwalifikacyjną osoby zostały zapoznane z zasadami skutecznej autoprezentacji oraz skorzystały z usług zakładów fryzjerskich),
 - f) zorganizowanego z okazji Dnia Rodzicielstwa Zastępczego pikniku integracyjnego dla rodzin zastępczych z terenu powiatu sławieńskiego.
3. usamodzielniani wychowankowie z rodzin zastępczych skorzystali z:
- a) konsultacji z doradcą zawodowym – wytyczanie indywidualnych ścieżek zawodowych,
 - b) treningu kompetencji i umiejętności społecznych,
 - c) kursu obsługi wózków jezdniowych z napędem silnikowym,
 - d) kursu prawa jazdy,



- e) zajęć pn. Podnoszenie atrakcyjności beneficjenta na rynku pracy – nowa ja na rynku pracy (w ramach zajęć poza sposobem przygotowania dokumentów na rozmowę kwalifikacyjną osoby zostały zapoznane z zasadami skutecznej autoprezentacji oraz skorzystały z usług zakładów fryzjerskich),
- f) dofinansowania do nauki w szkole (jeżeli kontynuują naukę w szkole odpłatnej),
- g) pomocy na zagospodarowanie zgodnie z przepisami o pomocy społecznej.

oraz w związku z możliwością skierowania do beneficjentów działań o charakterze środowiskowym wysłaliśmy ich na wycieczkę do Trójmiasta. Głównym celem działań o charakterze środowiskowym jest integracja poprzez udział beneficjenta w różnego rodzaju imprezach o charakterze integracyjnym, edukacyjnym, kulturowym, sportowym, ekologicznym czy turystycznym.

Wszelkie podejmowane przez pracowników Centrum działania miały w efekcie doprowadzić do tego, aby wytypowani do udziału w projekcie ludzie nabrali pewności siebie, a zdobyte umiejętności i dokumenty potwierdzające uzyskane kwalifikacje w zamierzeniu miały otworzyć im drzwi do lepszego życia. Ograniczenia jakim podlegali w przeszłości uczestnicy projektu „Szansa na rozwój” ze względu na ich pochodzenie, stan zdrowia lub status społeczny miały zostać wyeliminowane dzięki działaniom podjętym w ramach projektu. Na ile udało nam się osiągnąć zakładane rezultaty okaże się w przyszłości.

Powiatowe Centrum Pomocy Rodzinie w Sławnie może Państwa zapewnić, że nie rezygnujemy z ubiegania się o fundusze unijne i w kolejnych latach dzięki wykorzystaniu zdobytych środków nadal będziemy pręźnie działać dla dobra podopiecznych Centrum i całego powiatu sławieńskiego.



4. Projekty realizowane przez Zespół Rodzinnej Opieki Zastępczej

Powiatowe Centrum Pomocy Rodzinie w Sławnie w roku 2009 jest realizatorem dwóch programów: "Bądźmy Razem" dofinansowanych ze środków Ministerstwa Pracy i Polityki Społecznej w Warszawie oraz Fundacji Ernst & Young z Warszawy.

Grupy wsparcia dla rodzin zastępczych spokrewnionych, niespokrewnionych oraz rodziców biologicznych dzieci umieszczonych w rodzinach zastępczych z terenu powiatu sławieńskiego. Grupy wsparcia prowadzone są przez takich specjalistów jak:

- psychologa,
- pedagoga,
- radcę prawnego,
- kuratora zawodowego,
- pracownika socjalnego.

Zapraszamy wszystkie chętne rodziny zastępcze z terenu powiatu sławieńskiego do uczestnictwa w grupach wsparcia.



Grupa wsparcia z pracownikiem socjalnym



Grupa wsparcia z radcą prawnym



Grupa wsparcia z psychologiem

Główne założenia programów:

- Zorganizowanie Dnia Rodzicielstwa Zastępczego „ Bądźmy Razem”.
- Zorganizowanie pikniku z ogniskiem dla rodzin zastępczych.

Druk informatora współfinansowany z Unii Europejskiej

w ramach Europejskiego Funduszu Społecznego



- Grupy wsparcia ze specjalistami dla rodzin zastępczych spokrewnionych, niespokrewnionych i rodzin biologicznych.
- Przeprowadzenie 10 Konferencji Grupy Rodzinnej.
- Kolonie letnie dla dzieci z rodzin zastępczych.



Obchody Dnia Rodzicielstwa Zastępczego.



Piknik z ogniskiem dla rodzin zastępczych.



5. Zakończenie

Powiatowe Centrum Pomocy Rodzinie w Sławnie to nie tylko realizowane zadania, ale przede wszystkim ludzie pracujący z pasją i oddaniem.

Ludzie, którzy poświęcają pracy wiele serca i z otwartym umysłem podchodzą do osób potrzebujących pomocy.

Pracownicy Powiatowego Centrum Pomocy Rodzinie w Sławnie:

Dyrektor – Małgorzata Maciuk – Radawiec

Zespół Pomocy Instytucjonalnej

Elżbieta Rokosz

Iwona Bogusławska

Zespół Rehabilitacji Społecznej Osób Niepełnosprawnych

Andrzej Popielarz

Monika Nawrocka

Zespół Rodzinnej Opieki Zastępczej

Urszula Gondek

Monika Galińska

Zespół Finansowo- księgowy

Wanda Zajko

Zespół Organizacyjno-Administracyjny. Europejski Fundusz Społeczny.

Anna Ruchniak

Anna Wiaderna

Jadwiga Grzesik



KAPITAŁ LUDZKI
NARODOWA STRATEGIA SPÓJNOŚCI



Wojewódzki Urząd Pracy
w Szczecinie

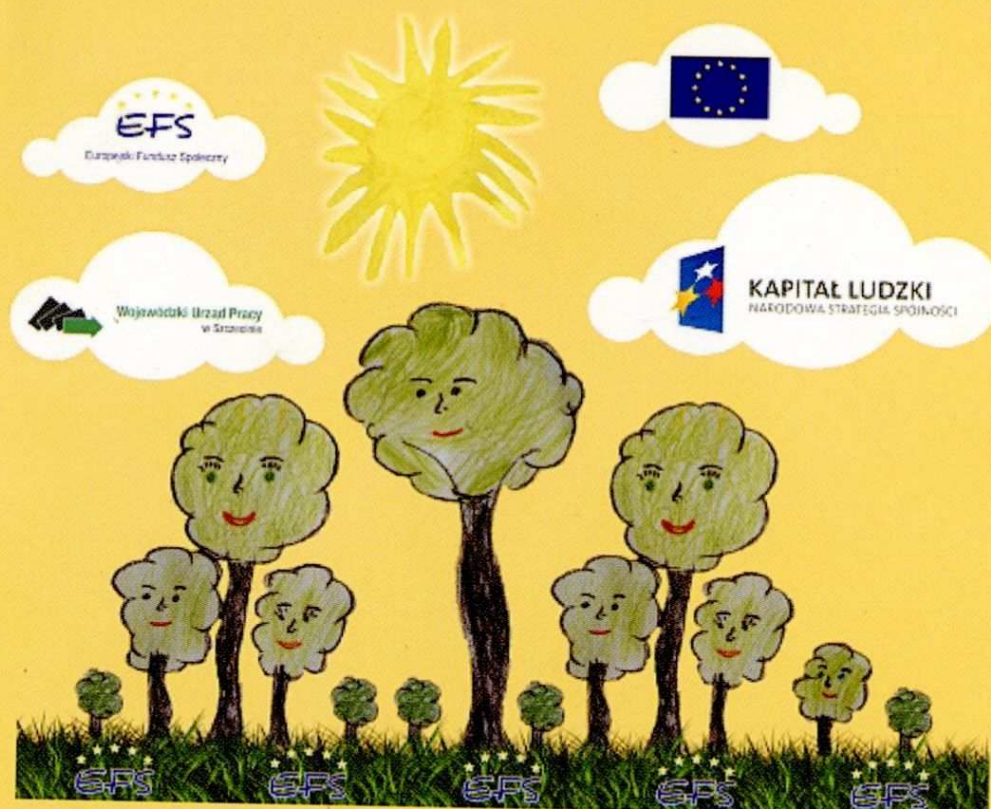
EFS
Europejski Fundusz Społeczny



**Powiatowe Centrum Pomocy Rodzinie
w Sławnie
realizuje projekt systemowy
pod nazwą:**

“Szansa na rozwój”

**współfinansowany
z Unii Europejskiej w ramach
Europejskiego Funduszu Społecznego.**



LIDER:
POWIATOWE CENTRUM POMOCY RODZINIE
UL. SEMPOŁOWSKIEJ 2A
76-100 SŁAWNO
TEL./FAX 059 810 64 56
e-mail: pcpr.efs@powiatslawno.pl

PARTNERAMI PROJEKTU SYSTEMOWEGO SĄ:
-MIEJSKI OŚRODEK POMOCY SPOŁECZNEJ W SŁAWNIE
-MIEJSKI OŚRODEK POMOCY SPOŁECZNEJ W DARŁOWIE
-GMINNY OŚRODEK POMOCY SPOŁECZNEJ W SŁAWNIE
-GMINNY OŚRODEK POMOCY SPOŁECZNEJ W DARŁOWIE
-GMINNY OŚRODEK POMOCY SPOŁECZNEJ W MALECHOWIE
-GMINNY OŚRODEK POMOCY SPOŁECZNEJ W POSTOMINIE
-POWIATOWY URZĄD PRACY W SŁAWNIE